

# Pasitikėjimo institucijomis dinamika Lietuvoje 1998–2018 m.: ilgalaikiai ir *ad hoc* įtakos veiksniai

VLADAS GAIDYS

Lietuvos socialinių tyrimų centro Sociologijos institutas, A. Goštauto g. 9, 01108 Vilnius

El. paštas vladas@vilmorus.lt

---

Straipsnyje analizuojami 1998–2018 m. atliktų reprezentatyvių visuomenės nuomonės tyrimų apie pasitikėjimą institucijomis rezultatai. Teigiama, kad yra trys pagrindiniai pokyčių tipai: ilgalaikiai veiksniai, kurie daro įtaką daugelį metų, o pokyčiai yra lėti ir nuoseklūs; *ad hoc* įtakos, kurios nulemia pokyčius atsitikus rezonansiniam įvykiui, jų poveikis yra stiprus, greitas, tačiau bėgant laikui sunyksta; ir politinio ciklo poveikiai (susieti su rinkimais). Teoriškai yra galimos ir sezoninės įtakos, kurios gali būti sietinos su metų laikais, mėnesiais ar dienomis. Kiekvienai iš čia paminėtų dinamikų analizei yra reikalingos specifinės metodinės ir metodologinės priemonės.

**Raktažodžiai:** visuomenės nuomonės tyrimai, pasitikėjimas institucijomis, ilgalaikiai pokyčiai, *ad hoc* pokyčiai, politinis ciklas

---

## ĮVADAS

Pasitikėjimas institucijomis yra klasikinis ir vienas iš svarbiausių visuomenės nuomonės tyrimų objektų. Didžiausias dėmesys yra skiriamas politinėms ir teisėsaugos institucijoms (Luhiste 2006; Imbrasaitė 2011; Burnytė 2013; Visockas 2016). Empiriniai pasitikėjimo institucijomis duomenys yra reguliariai pateikiami visuomenės nuomonės tyrimų centrų portaluose, pavyzdžiui, tyrimų centro „Gallup“. Europos Sąjungos šalių pasitikėjimas institucijomis yra pateikiamas Eurobarometro duomenų bazėje (Standard Eurobarometer).

Lietuvoje apklausos apie pasitikėjimą institucijomis prasidėjo jau pirmaisiais nepriklausomos Lietuvos metais (Matulionis, Juknevičius, Mitrikas 2001; Gaidys, Tureikytė 2015). Visuomenės nuomonės tyrimų centras „Vilmorus“ tokias apklausas reguliariai atlieka nuo 1998 m., kai buvo tiriamas gyventojų pasitikėjimas Seimu, Vyriausybe, partijomis, bankais, žiniasklaida ir daugeliu kitų institucijų. Iki 2018 m. pabaigos buvo atlikti 226 tyrimai – gauta per 200 tūkst. respondentų atsakymų. Tokia duomenų gausa leidžia vykdyti analizę tiek „horizontaliai“, tiek ir „vertikaliai“. Horizontalioji analizė – kai galima sujungti, pavyzdžiui, 6 tyrimų bylas, sugrupuoti bent jau 6 tūkst. respondentų duomenis ir analizuoti daug didesnio statistinio patikimumo sąryšius (Gaidys 2016). Vertikaloji – kai duomenų dinamikai yra svarbus laikas.

Šiame straipsnyje aptariami vertikaliosios analizės duomenys, vertinama, kokie įvykiai gali paveikti pasitikėjimą, ar daug tokių įvykių, kokie yra ilgalaikiai veiksniai, darantys įtaką pasitikėjimo institucijomis rodikliams, ar yra sezoniniai pasitikėjimo institucijomis svyravimai. Analizė remiasi reprezentatyviais visos šalies suaugusių gyventojų tyrimais, vienu metu apklausiama ne mažiau nei tūkstantis žmonių.

Straipsnyje<sup>1</sup> analizuojama pasitikėjimo šiomis institucijomis rodiklių dinamika: teismų, Sodros, kariuomenės, bažnyčios, policijos, švietimo, bankų, Vyriausybės, žiniasklaidos, partijos, Prezidento, Seimo ir sveikatos apsaugos.

## ILGALAIKĖ ĮTAKA: METŲ MATAVIMŲ VIDURKIAI

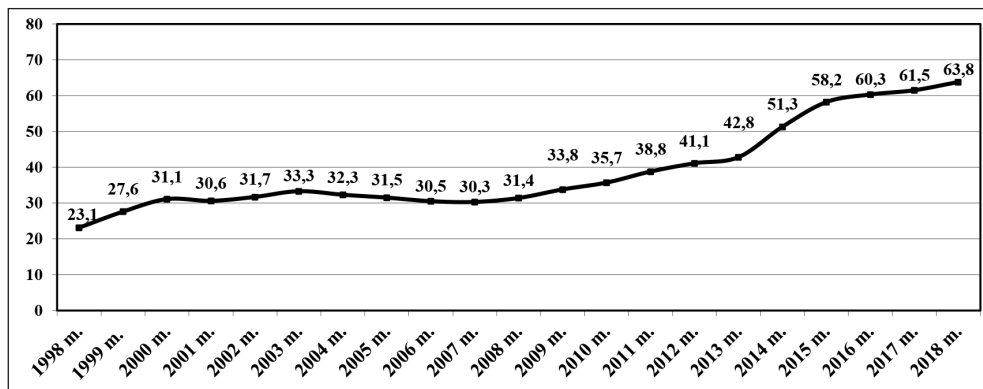
Palyginti ekonominę, socialinę ir politinę situaciją, buvusią prieš porą dešimtmečių ir anksčiau, galima rasti daugybę statistinių rodiklių, kurie pasikeitė kardinaliai: BVP, pajamos, nusikalstamumas, emigracija ir t. t. Intensyviai vykę socialiniai-ekonominiai ir politiniai procesai darė įtaką ir pasitikėjimui įvairiomis institucijomis. Kas mėnesį atliekami matavimai dėl statistinės paklaidos kartais sudaro išpūdį apie intensyvią rodiklių kaitą ten, kur jos nėra. Metų matavimų vidurkis panaikina atsitiktinius svyravimus, išryškėja tikrosios tendencijos. Grafiškai pateikiamos dviejų institucijų – policijos (1 pav.) ir žiniasklaidos (2 pav.) – dinaminės statistikos eilutės. Pirmosios institucijos statistiniai duomenys turi teigiamą dinamiką, o antroji laikui bėgant dalį savo pasitikėjimo prarado.

Pasitikėjimo policija nuoseklus augimas prasidėjo 2008 m. ir kiekvieną mėnesį didėja, o 2018 m., palyginti su minėtu laikotarpiu, padvigubėjo (iki 63,8 %). Pasitikėjimo policija augimo priežastys įvairios, jos susietos su profesionalumo augimu, materialinės bazės gerėjimu, korupcijos mažėjimu, viešaisiais ryšiais. Reikia pažymėti, kad policija Vakarų šalyse visada turėjo aukštą pasitikėjimo reitingą, nes tai institucija, kuri pirmiausiai ir skirta pagelbėti žmogui, jį apsaugoti („angelai sargai“). 1999 m. Europos vertybių tyrime pirmąsias vietas pagal pasitikėjimą policija užėmė Suomija ir Danija (pasitikėjo 90–91 % gyventojų), o paskutinę vietą – Lietuva (pasitikėjo 26 %) (Juknevičius 2002: 223). Taigi, per 20 metų šios institucijos vertinimai pasikeitė iš esmės.

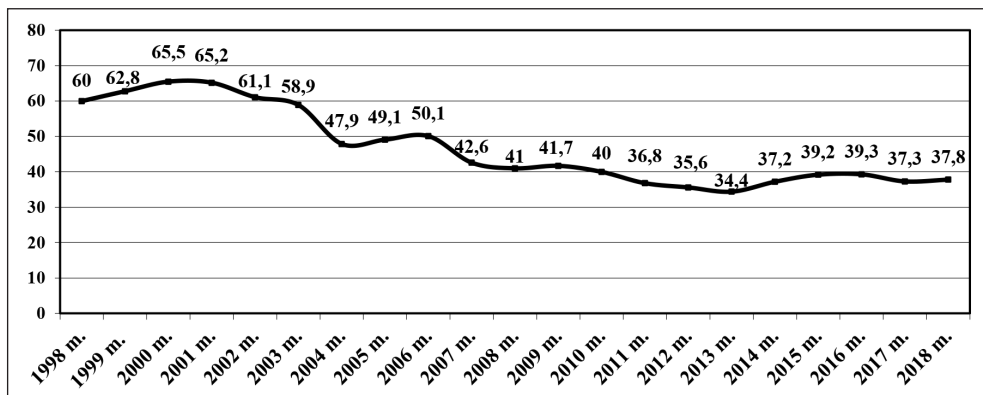
Vertinant žiniasklaidą įvyko priešingai pokyčiai.

Iki 2001 m. pasitikėjimas žiniasklaida viršijo 65 %. Tai buvo geriausias pasitikėjimo apklausų rezultatas, žiniasklaida lenkė visas kitas institucijas Lietuvoje (taip pat ir bažnyčią). Vertybių tyrime pagal pasitikėjimą spauda Lietuva tarp Europos šalių užėmė pirmąją vietą (77 % pasitikinčių) (Juknevičius 2002: 221). Didelis pasitikėjimas žiniasklaida tuo ir kiek ankstesniu laikotarpiu gali būti aiškinamas sudėtingu pereinamuoju laikotarpiu prie rinkos ekonomikos santykių: privatizacija, kuri dažnai buvo suvokiama kaip neteisinga, didėjanti ekonominė nelygybė. To laikotarpio žiniasklaida pozicionavo kaip „paprastų“ žmonių gynėja, valdžios, praturtėjusių žmonių kritikė. Žiniasklaida taip pat buvo aktyvi kovojant su nusikalstamu pasauliu, korupcija. Vėliau, gyvenimui Lietuvoje normalizuojantis, šie veiksniai po truputį prarado aktualumą. Pasitikėjimas žiniasklaida Lietuvoje išliko, tačiau labai sumenko (nuo 65,5 % 2000 m. iki 37,8 % 2018 m.). Lietuvoje pasitikėjimo žiniasklaida rodiklis yra aukštesnis nei ES vidurkis (Standard Eurobarometer 91: 36).

<sup>1</sup> Pagrindiniai straipsnio teiginiai buvo išdėstyti WAPOR (World Association for Public Opinion Research) metinėje konferencijoje Austine, Teksase, 2016 m. gegužės mėn. Vladas Gaidys „The Dynamics of Trust in Institutions in Lithuania during 1998–2015: Long-term and Ad-hoc Factors of Influence”.



1 pav. Pasitikėjimas policija 1998–2018 m. Ilgalaikiai pokyčiai, palankių vertinimų metinis vidurkis



2 pav. Pasitikėjimas žiniasklaida 1998–2018 m. Ilgalaikiai pokyčiai, palankių vertinimų metinis vidurkis

Pasitikėjimo švietimu tendencijos taip pat mažėja (nuo 67,8 % 2004 m. iki 42,0 % 2018 m.).

Pateikti policijos ir žiniasklaidos pavyzdžiai, kai ilgalaikiai pokyčiai turi vieną kryptį. Daugelio kitų institucijų grafinis pokyčių vaizdas yra sudėtingesnis. Tam įtakos gali turėti svarbūs *ad hoc* įvykiai, paveikę pasitikėjimą teismais, Sodra, kariuomene, bažnyčia, bankais, arba sezoniniai politinio-rinkiminio ciklo poveikiai Vyriausybei, Seimui, Prezidento institucijai. Institucija, kuria pasitikėjimas 1998–2018 m. mažai tepasikeitė, yra partijos: 1998 m. pasitikėjimas buvo didžiausias – 7,9 %, 2010 m. mažiausias – 3,6 %, 2018 m. – 6,3 % (t. y. skirtumas tarp minimalaus ir maksimalaus dydžio neviršija 10 procentinių punktų). Reikia pažymėti, kad pasitikėjimas partijomis yra mažas visose Europos Sąjungos šalyse (Standard Eurobarometer 91: 37).

Pateikiamos visų analizuojamų institucijų pasitikėjimo metinių vidurkių mažiausios ir didžiausios (atitinkamai) reikšmės: teismais – 2010 m. 13,7 % ir 2018 m. 27,1 %;

Sodra – 2001 m. 35,1 % ir 2007 m. 68,2 %; kariuomene – 2005 m. 31,1 % ir 2004 m. 59,6 %; bažnyčia – 2018 m. 53,3 % ir 2005 m. 66,2 %; policija – 1998 m. 23,1 % ir 2018 m. 63,8 %; švietimu – 2018 m. 42,0 % ir 2004 m. 67,8 %; bankais – 1999 m. 6,8 % ir 2007 m. 58,4 %; Vyriausybe – 2010 m. 11 % ir 2004 m. 28 %; žiniasklaida – 2013 m. 34,4 % ir 2000 m. 65,5 %; Prezidento institucija – 2004 m. 40,3 % ir 1999 m. 76,1 %; Seimu – 2010 m. 4 % ir 1998 m. 15 %; sveikatos apsauga – 2010 m. 35,1 % ir 2000 m. 54,6 %. Visais atvejais (išskyrus partijas) skirtumas tarp mažiausios ir didžiausios pasitikėjimo reikšmės viršija 10 procentinių punktų.

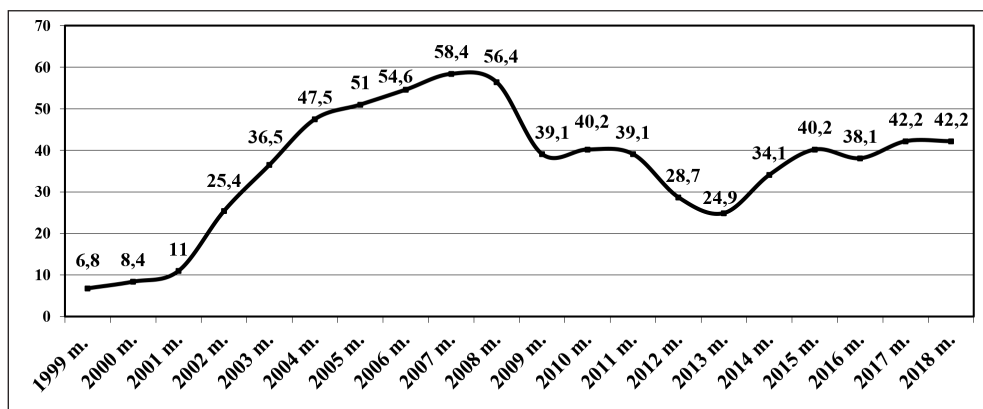
### AD HOC ĮTAKA

Konkretūs, empiriniai, lengvai aprašomi įvykiai veikia politikų, partijų reitingus (dažniausiai mažėjimo linkme). Įvairūs įvykiai daro įtaką ir institucijų vertinimui, pasitikėjimui jomis. Tačiau peržvelgus institucijų reitingų dinamiką 1998–2018 m. akivaizdu, kad tokių dinamiinių šuolių, kai vienas įvykis pakeičia pasitikėjimą institucija iš esmės, nėra daug. Šiuo atveju „esminis pokytis“ – tai kai pasitikėjimo mažėjimas per vieną ar du mėnesius sudarė ne mažiau 10 procentinių punktų.

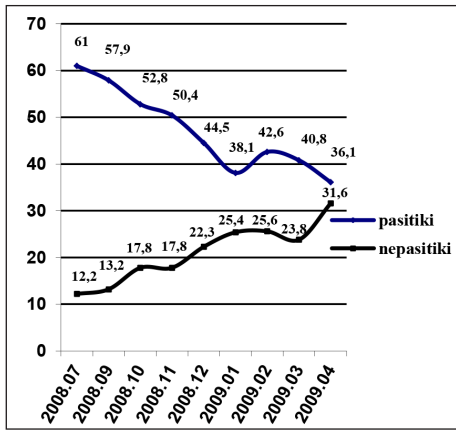
Vienas ryškiausių tokio pasitikėjimo mažėjimo pavyzdžių yra pasitikėjimas bankais.

3 pav. matome ypač žemą pasitikėjimą bankais 1999–2001 m., tai atspindi ne tik to laikotarpio ekonominės krizės poveikį, bet ir 1994–1996 m. bankų krizės padarinius – tuo laikotarpiu bankrutavo net 11 Lietuvoje buvusių privačių bankų. Pasitikėjimas bankais pradėjo didėti tik po 2002 m., atsiradus užsienio kapitalo bankams. 2007 m. pasitikėjimo jais vidurkis jau siekė 58,4 %. Vėliau įvyko net du pasitikėjimo reitingų kritimai. Vienas sutampa su Pasaulio finansinės krizės pradžia 2008 m. (4 pav.), o kitas – su Lietuvoje buvusio „Snoro“ banko bankrotu (2011 m. lapkričio mėn.) (5 pav.).

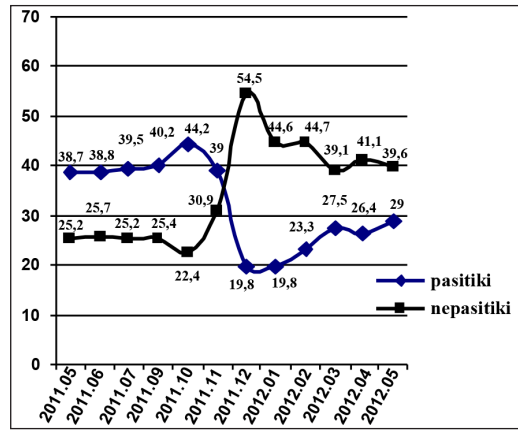
Pasaulio finansinės krizės poveikis, nors Lietuvoje bankai ir nebankrutavo, buvo ypač didelis: nuo 1998 m. liepos iki 2009 m. sausio kritimas buvo nuo 61 % iki 38,1 %. Po „Snoro“ banko griūties per vieną mėnesį pasitikėjimas bankais smuko net 20 procentinių punktų. Tai – *ad hoc* įvykiai, kurie per trumpą laiką pakeičia pasitikėjimą, o negatyvus poveikis lieka ilgą laiką.



3 pav. Pasitikėjimas bankais 1999–2018 m. Ilgalaikiai pokyčiai, palankių vertinimų metinis vidurkis



4 pav. Pasaulio finansinės krizės įtaka pasitikėjimui bankais Lietuvoje



5 pav. Banko „Snoras“ bankroto įtaka (2011 m. lapkričio mėn.) pasitikėjimui bankais Lietuvoje

**Institucijos, kurios 1998–2018 m. patyrė įvykių, neigiamai paveikusių pasitikėjimą jomis bent 10 procentinių punktų:**

*Prezidento institucija.* 2012 m. spalio–gruodis. Prezidentė kritiškai sutiko rinkimus laimėjusią daugumą ir jos ministrus. Pasitikėjimas Prezidento institucija krito nuo 62,1 % iki 42,2 %. Nors vėliau pasitikėjimas padidėjo, tačiau buvusį lygmenį institucija pasiekė tik išrinkus naują prezidentą (2019 m.).

*Sodra.* 2008 m. gruodis – 2009 m. sausis. Ekonominės krizės pradžioje sustiprėjo nerimas dėl pensijų. Pasitikėjimas per mėnesį krito nuo 62,6 % iki 50,8 %. Krizės laikotarpiu nepasitikėjimas vienu metu net viršijo pasitikėjimo lygmenį (2010 m. balandis), vėliau pasitikėjimas ėmė kilti, tačiau ikikrizinio laikotarpio nepasiekė.

*Bažnyčia.* 2010 balandis–liepa. Atsakyta šarvoti buvusį prezidentą A. Brazauską Vilniaus Arkikatedroje. Pasitikėjimas sumažėjo nuo 61,3 % birželį iki 47,0 % liepos mėnesį, vėliau pradėjo augti, bet buvusio lygmens nepasiekė.

*Policija.* 2007 m. spalio–lapkritis. 2007 m. lapkritį Skuodo rajone policininkas sukėlė eismo įvykį, kuriame žuvo trys vaikai. Pasitikėjimas krito nuo 35,5 % iki 24,6 %. Buvęs pasitikėjimas grįžo maždaug po metų, o vėliau jis nuolatos kilo. Pasitikėjimo policija 2018 m. vidurkis siekė net 63,8 %.

*Kariuomenė.* 2005 m. rugsėjis–spalis. 2005 m. spalio mėn. nepastebėtas Rusijos karinis lėktuvas įskrido į Lietuvos oro erdvę ir sudužo. Pasitikėjimas kariuomene krito nuo 61,7 % iki 48,7 %. Vėliau pasitikėjimas didėjo, tačiau buvusį pasitikėjimo lygmenį kariuomenė pasiekė tik 2019 m. spalio mėn. – 63,3 % (po 14 metų). Beje, vadinamasis „auksinių šaukštų“ korupcijos skandalas sumažino pasitikėjimą nuo 57 % iki 48,1 %, t. y. net mažiau nei po karinio lėktuvo incidento, o pasitikėjimo lygmuo sugrįžo per keturis mėnesius.

Minėtos institucijos buvo patyrusios įvykių, kurie sumažino pasitikėjimą bent jau 10 procentinių punktų. Mažiau reikšmingų įvykių yra daugiau, jų poveikį ne visada galima atskirti nuo statistinės paklaidos svyravimų. Būna, kad kai kurie *ad hoc* įvykiai (pvz., susiję su kariuomene ir bažnyčia), neatrodantys itin reikšmingi ir netgi daugumos žmonių pamiršti, gali daryti įtaką ir praėjus daugeliui metų.

## POLITINIO CIKLO ĮTAKA

Rinkimai suaktyvina visuomeninį ir ypač politinį gyvenimą. Pirmiausia suaktyvėja politinės institucijos: Seimas, Vyriausybė ir Prezidentas. Pateikiami duomenys apie pasitikėjimą šiomis institucijomis iki ir netrukus po rinkimų.

Pasitikėjimas renkamomis valdžios institucijomis mažiausias yra prieš rinkimus. Artėjant rinkimams aiškiai matoma, kurie pažadai buvo neįgyvendinti, vyksta intensyvi priešrinkiminė kritikos kampanija, pretendentai dėsto geresnius ateities variantus, daug žada. Po rinkimų pasitikėjimas šiek tiek padidėja, nes nauja valdžia dar nebūna spėjusi ką nors nuveikti. 1 lentelės duomenys rodo, kad 2016 m. išrinkus naują Seimą nepasitikėjimas juo sumažėjo nuo 64,9 % iki 42,7 %, o Vyriausybės nuo 41,4 % iki 26,4 %. Po 2019 m. rinkimų itin padidėjo pasitikėjimas Prezidento institucija.

1 lentelė. Pasitikėjimas Seimu, Vyriausybe ir Prezidentu iki ir po rinkimų

Institucija	Data	Pasitiki	Nepasitiki
Seimas	Iki rinkimų 2016.09	6,1 %	64,9 %
	Po rinkimų 2016.12	9,6 %	42,7 %
Vyriausybė	Iki rinkimų 2016.09	16,8 %	41,4 %
	Po rinkimų 2016.12	20,7 %	26,4 %
Prezidentas	Iki rinkimų 2019.03	56,8 %	15,7 %
	Po rinkimų 2019.09	67,0 %	5,3 %

Šie dėsningumai dažniausiai pasikartoja visų rinkimų laikotarpiu. Išimtis – 2008 m. rinkimai, kai iš karto po jų Lietuvoje prasidėjo ekonominė krizė, buvo keliami mokesčiai, mažinamos pensijos ir t. t. Priėmus nepopuliarius sprendimus, žymiai padidėjo nepasitikėjimas Seimu ir Vyriausybe. Nepasitikėjimo lygmuo viršijo prieš tai buvusio Seimo ir Vyriausybės nepasitikėjimo rodiklius.

## SEZONINĖS MĖNESIO ĮTAKOS

Dėl neišvengiamos statistinės paklaidos kas mėnesį atliekamų apklausų rezultatai truputį skiriasi. Didžiausia leistina paklaida esant 50 % rezultatui, apklausus 1 000 respondentų, yra  $\pm 3,1$  %, t. y. galima teigti (patikimumas 95 %), kad tikroji reikšmė yra nuo 46,9 % iki 53,1 %. Per mėnesį atsiradusius skirtumus žiniasklaidoje kartais yra bandoma paaiškinti kai kuriais reguliariais, tuo pat metu vykstančiais įvykiais, pavyzdžiui, spėti, kad pasitikėjimas bažnyčia gali padidėti per didžiąsias šventes (Kalėdas, Velykas), o švietimo sistema – padidėti po rugsejo 1 d. ir sumažėti egzaminų sesijų laikotarpiu.

Empirinių duomenų bazėje esančius kiekvieno mėnesio duomenis galima sujungti ir gauti statistškai išpūdingus rezultatus – per 20 metų kiekvieną mėnesį yra apklausta po 20 tūkstančių respondentų. Kas mėnesį net statistškai nedideli skirtumai yra reikšmingi. Panauginėsime, kaip keičiasi pasitikėjimas bažnyčia ir švietimo sistema skirtingais mėnesiais.

2 lentelėje pateikti duomenys rodo, kad pasitikinčiųjų bažnyčia balandžio mėn. yra kiek daugiau nei kitais mėnesiais. Paklaidos dydis siekia  $\pm 0,7$  % ( $p = 0,01$ ), t. y. rezultatas beveik nesiskiria nuo vėlesnių ir prieš tai buvusių mėnesių. Pasitikėjimo švietimo sistema mažiausias rodiklis yra birželio mėn. – 50,8 %, o paklaida čia irgi siekia  $\pm 0,7$  %, t. y. rezultatas mažai

2 lentelė. Pasitikintieji bažnyčia ir švietimo sistema, 1998–2018 m. Vertinimo vidurkiai skirtingais mėn., %

Institucija	Sausis	Vasaris	Kovas	Balandis	Gegužė	Birželis	Liepa	Rugsėjis	Spalis	Lapkritis	Gruodis
Bažnyčia	60,2	60,3	60,3	61,1	59,6	59,7	58,9	58,3	59,5	60,1	59,7
Švietimo sistema	53,5	52,3	52,6	52,0	52,2	50,8	51,1	52,1	51,8	52,4	52,6

skiriasi nuo prieš ir po esančių mėnesių rezultatų. Net jeigu skirtumai yra ar būtų statistiškai reikšmingi, socialinio reikšmingumo nėra. Negalima teigti, kad šventės, egzaminų sesijos ar kiti įvykiai daro bent kiek svarbesnį poveikį analizuotoms institucijoms. Nepavyko aptikti sezoninių mėnesio svyravimų ir nagrinėjant pasitikėjimą kitomis institucijomis.

## IŠVADOS

1998–2018 m. iš 13-os nagrinėtų institucijų 12-oje pasitikėjimo pokyčiai buvo didesni nei 10 procentinių punktų. Pastebimos pasitikėjimo augimo tendencijos kariuomenė ir policija. Pasitikėjimo mažėjimo tendencijos būdingos bažnyčiai, švietimui ir žiniasklaidai. Kitos institucijos, nors pasitikėjimo prasme gana dinamiškos, neturi vienareikšmio augimo / kritimo vektoriaus: čia įtaką daro *ad hoc* įvykiai ir politinio ciklo poveikiai.

Konkretūs *ad hoc* įvykiai, kurie per 1–2 mėnesius ne mažiau kaip 10 procentinių punktų paveikia pasitikėjimą institucija, nėra dažni, tačiau jų įtaka būna stipri. Tokius įvykius patyrė teismai, Sodra (ekonominių krizių laikotarpiu), kariuomenė, bažnyčia, bankai (bankų bankrotų laikotarpiu), policija.

Politinio ciklo poveikis pasitikėjimui Seimu, Vyriausybe, Prezidentu yra didelis ir reguliarus. Ypač stiprus nepasitikėjimas juntamas iki rinkimų, o mažiausias – po rinkimų.

Reikšmingesnių sezoninių mėnesio pokyčių nagrinėjamų institucijų pasitikėjimo dis-kurse nustatyti nepavyko.

Pažymėtina, kad kiekvieno dinaminio aspekto nagrinėjimas turi skirtingą metodinę prieigą. Ilgalaikio poveikio nagrinėjimas susietas su daugelio to laikotarpio tyrimų duomenų sujungimu („horizontalusis“ jungimas), tai niveliuoja *ad hoc*, politinio ciklo ir sezonines įtakas. *Ad hoc* ir politinio ciklo poveikių nagrinėjimas yra susietas su siaurais laiko intervalais, o tai komplikuoja ilgalaikių poveikių analizę. Sezoninių įtakų tyrimai numato daugelio siauro laikotarpio tyrimų duomenų sujungimą („vertikalusis“ jungimas).

Gauta 2019 10 31  
Priimta 2019 11 15

## Literatūra

1. Burnytė, M. 2013. „Pasitikėjimas politinėmis ir teisėsaugos institucijomis Lietuvoje“, *Teisės problemos* 4(82).
2. Gaidys, V.; Tureikytė, D. 2015. *Visuomenės nuomonės tyrimai Lietuvos istorinio lūžio laikotarpiu*. Vilnius: Lietuvos socialinių tyrimų centras.
3. Gaidys, V. 2016. „Lietuvos gyventojų pasitikėjimas valstybės institucijomis: panašumai ir skirtumai“, iš *Lietuvos gyventojų grupių socialinė kaita*. Lietuvos socialinių tyrimų centras.
4. Gallup. *Confidence in Institutions*. Prieiga per internetą: <https://www.gallup.com/poll/1597/confidence-institutions.aspx?version=print> [žiūrėta 2019.10.21].
5. Imbrasaitė, J. 2011. „Sociotropiniai vertinimai ar asmeninės parirtys? Politinis pasitikėjimas Lietuvoje“, *Kultūra ir visuomenė: socialinių tyrimų žurnalas* 2(1).

6. Juknevičius, S. 2002. *Skirtingumo dimensijos. Lietuvos gyventojų vertybės europiniame kontekste*. Vilnius: Kultūros, filosofijos ir meno institutas.
7. Luhiste, K. 'Explaining Trust in Political Institutions: Some Illustrations from the Baltic States', *Communist and Post-Communist Studies* 39(4): 475–496.
8. Matulionis, A.; Juknevičius, S.; Mitrikas, A. 2001. *Europa ir mes*. Vilnius: Kultūros ir meno institutas.
9. *Standard Eurobarometer*. Prieiga per internetą: <https://ec.europa.eu/commfrontoffice/publicopinion/index.cfm/Survey/index?p=1 instrument=STANDARD>
10. Visockas, E. 2016. „Pasitikėjimas teisėsaugos institucijomis Lietuvoje“, *Teisės problemos* 4(92).

VLADAS GAIDYS

## The Dynamics of Trust in Institutions in Lithuania during 1998–2018: Long-term and Ad hoc Factors of Influence

### *Summary*

The Public Opinion Research Centre 'Vilmorus' has conducted 226 representative surveys on trust in institutions in the period of 1998–2018. Trust in the Parliament, Government, political parties, banks, healthcare system, education system, police, church and other institutions was investigated. The analysis of the dynamics of trust/distrust allows us to reveal at least four factors influencing the results. **Long-term factors** are general positive (or negative) impacts of economic/social/political trends in the society. The growth of trust is typical for the police and defence systems in Lithuania. The church, education system and media decreased trust in this period. Other institutions do not have one direction of dynamics because of ad hoc events or political cycle influence. **Ad hoc influences** are negative, as a rule: bankruptcy of a bank, the economic crisis, a wrong behaviour of representatives of the institutions, etc. The following institutions were influenced by ad hoc events and lost 10 percent points of trust at least: banks, President, social insurance, church, police and army. The **influence of a political cycle** is noticeable for the Parliament, Government and President institutions before and after elections. Some seasonal monthly influences (the Easter period for church or the exams period for the education system, for example) are statistically significant but very small (socially insignificant).

Different aspects of the dynamics of trust in the institutions need different methodological approach in the analysis of the empirical data.

**Keywords:** public opinion research, trust in institutions, long-term influences, ad hoc influences, political cycle