

Žiemgalos etninės ribos

ILONA VAŠKEVIČIŪTĖ

Lietuvos edukologijos universitetas, T. Ševčenkos g. 31, LT-03111 Vilnius

El. paštas: ilona.vaskeviciute@vpu.lt

Žiemgalių gyventa teritorija per amžius kito. Literatūroje įsigalėjusi nuomonė, kad pietinis Žiemgalos pakraštys – Mūšos upė. Ištyrus į pietus nuo Mūšos esančius kapinytus paaiškėjo, kad žiemgaliai gyveno labiau į pietus nutolusiuose plotuose. Žiemgalos teritoriją reikėtų brėžti atsižvelgiant į chronologinį laikotarpį – V–VII a. Žiemgaliai gyveno arčiau Rygos įlankos, jos pietinė riba buvo Mūšos upė, VIII–XII a. jie apgyvendino žemes į pietus nuo Mūšos. Tiek dabartinėje Lietuvos, tiek ir Latvijos teritorijoje žiemgalių gyventi plotai yra vienodi.

Raktažodžiai: Žiemgala, Mūša, Lielupės baseinas, etninės ribos

IVADAS

Genčių gyventos teritorijos, jų ribos ir kaita amžiams bėgant yra viena baltų etninės problematikos sričių, su pertraukomis tiriamų jau gerą šimtmetį. XX a. pirmojoje pusėje baltų genčių gyventus plotus išskyrė ir jų užimamų žemių žemėlapi sudarė Marija Alseikaitė [1, 40, žemėl. Nr. 1]. Po trisdešimties metų Adolfas Tautavičius kartografavo laidojimo paminklus ir kartu apibrėžė baltų genčių etnines ribas, nusakė esminius genčių kultūrų bruožus [12, 5–18]. Panašus, tik labiau apibendrinantis A. Tautavičiaus darbas apie baltų gentis pasirodė 1980 m. Rygoje išleistame baltų tautų etnogenezės tyrimams skirtame leidinyje [38, 80–88]. 1987 m. išėjusiame leidinyje apie lietuvių etnogenezę šalia kitų etnogenezės temų gvildenamos ir baltų genčių, jų užimamų teritorijų, esminių kultūros bruožų problemos [14].

2003 m. pasirodžiusiame leidinyje *Lietuva iki Mindaugo*, pasitelkus pastarųjų metų tyrimų duomenis, dar kartą grįžtama prie baltų etnoso susidarymo, užimamų teritorijų ir jų išskirtinės kultūros klausimų [15]. Lietuvos istorijos instituto leidžiamoje daugiatomėje Lietuvos istorijoje baltų kultūroms ir jau išsikristalizavusioms gentims skirtas visas atskiras tomas [16].

Šalia visą baltų etnosą apimančių tyrimų buvo ir yra atskirų baltų kultūrų ir genčių problematikos tyrimų, kuriuose gilinamasi į konkretaus etnoso susidarymo, užimamos teritorijos ir kultūros klausimus. Čia reikėtų paminėti ir tris konferencijas, skirtas išsiskyrusioms baltų gentims: 1981 m. Vilniuje vykusią 2-ąją Baltų etnogenezės konferenciją, kurioje daugelis pranešimų buvo skirti atskiroms baltų gentims ir jų tarpusavio ryšiams [36]; 1991 m. Palangoje vykusią konferenciją, aptarusią vakarų baltus ir jų rytines ribas [21]; 1979 m. Vilniuje vykusį simpoziumą, kuriame taip pat susitelkta į atskirų baltų genčių problematiką [5]. Šios trys konferencijos ir simpoziumas tarsi apibendrina XX a. 6-ojo, 7-ojo ir 9-ojo dešimtmečių darbus. Kita konferencija, skirta baltų etnogenezės problemoms, įvyko tik po dvidešimties metų [30]. Bėlieka apgailestauti, kad šiandieną daugelis Lietuvos archeologų, pasidavusių naujos mados įtakai, dirba ūkiskaitos, vėlyvųjų viduramžių bei naujųjų laikų archeologijos srityse [2].

Šio straipsnio tikslas – patikslinti žiemgalių užimamų teritorijų ribas, pasekti jų kaitą amžiams bėgant, išskirti pietinę, pietrytinę ir pietvakarinę ribas bei atskleisti šios problemos kaitą istoriografijoje. Straipsnio objektas – žiemgalių gyventos teritorijos ribos; uždaviniai: išanalizuoti latvių ir lietuvių literatūroje nurodomas Žiemgalos ribas bei pateiktus žemėlapius, išnagrinėti naujausius archeologinių tyrimų duomenis, juos palyginti su literatūroje esamais ir, jais remiantis, patikslinti genties teritoriją. Metodai: aprašomasis, analitinis, palyginamasis.

Žiemgala ir jos gyventojais susidomėta jau nuo XIX a. pabaigos. Tiek Lietuvos, tiek ir Latvijos kalbininkai, istorikai ir archeologai bandė įminti žiemgalių vardo kilmę, tarmės giminingumą dabartinėms lietuvių ir latvių kalboms, siekė nustatyti XIII a. įvykių raidą vykstant kovoms su Livonijos ordinu, gilinosi į žiemgalių kultūros bruožus, skelbė jų paliktų paminklų tyrimų duomenis. Taigi literatūros šiais klausimais yra gana nemažai. Ji, beje, apžvelgta ir žiemgalių genčiai skirtoje monografijoje [27] bei knygoje, kurioje žiemgalių genties priešistorę tyrė Lietuvos ir Latvijos mokslininkai [33]. Paskelbta ir darbų, konkrečiai susijusių su šio straipsnio tematika [23; 25; 26].

ŽIEMGALIŲ KULTŪROS BRUOŽAI

Žiemgalių gentis išsiskyrė apie V a. po Kr. iš Šiaurės Lietuvos bei Pietų Latvijos pilkapių su akmenų vainikais kultūrinės srities (1 pav.). Ši kultūra, vieningai tyrėjų pripažįstama pagrindiniu žiemgalių kultūros komponentu, apėmė kur kas didesnę arealą nei jos vienos



1 pav. Pilkapių su akmenų vainikais kultūrinė sritis Lietuvoje (ilustracija paimta iš [15, 61, pav. 10.2]):

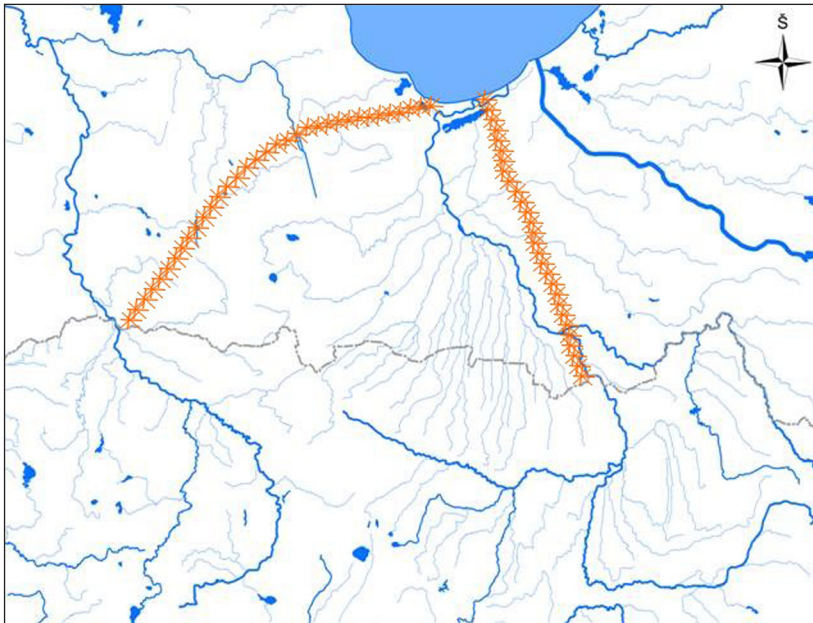
- 1) Vakarų Lietuvos plokštinių kapinynų kultūra, 2) Pilkapių kultūra,
- 3) Nemuno žemupio plokštinių kapinynų kultūra, 4) Vidurio Lietuvos plokštinių kapinynų kultūra, 5) Rytų Lietuvos 350–450 m. pilkapiai,
- 6) Užnemunės laidojimo paminklai (pagal E. Jovaišą)

Grinertai, Priedišai, Rusišai–Debešai, Ziedonskola. Taigi nuo V a. antrosios pusės iki pat XIII a. visoje minėtoje teritorijoje egzistavo tik plokštiniai kapinynai, inhumacijos paprotys ir tik tam regionui būdingas įkapių kompleksas ar paskiri radiniai.

Be chronologijos ir pagrindinių kultūros elementų, vienas svarbiausių yra kultūros paplitimo klausimas. Šiame darbe, kaip jau minėta, jis bus aptariamas istoriografiniu aspektu.

ŽIEMGALOS RIBOS LATVIJOS MOKSLININKŲ DARBUOSE

XIX a. pabaigoje vokiečių kilmės tyrėjas, gyvenęs ir dirbęs Duobelėje (dab. Latvija), Augustas Bielensteinas, knygoje *Die Grenzen des Lettischen Volksstammes und der Lettischen Sprache* [4, žemėl. Nr. 7] pirmasis ėmėsi atsakyti į keletą sudėtingų istorinės geografijos klausimų. Autorius, remdamasis Henriku Latviu, XII–XIV a. aktais ir kitais rašytiniais šaltiniais, bandė išsiaiškinti ir žiemgalių gyventus plotus. Tam tikslui jis stengėsi identifikuoti dokumentuose randamus ir metraštininkų minimus vietovardžius, juos susieti su konkrečia vieta ir iš jų sprendė, kurie plotai buvo gyvenami vienos ar kitos genties. Autorius išvardija žiemgalių žemes, pamini pilis jose, o kartais ir jų valdovų vardus, tačiau apie pietinę Žiemgalą žinojo nedaug. Nurodydamas vakarines ir pietines Žiemgalos ribas autorius pamini tik vieną kitą paribio vietovę. Vakarinę žiemgalių ribą su kuršiais autorius veda iki Vadaksties ir Agluonos upelių santakos, pietinė riba su žemaičiais ir lietuviais, autoriaus manymu, ėjusi miškais piečiau Sidabrės (dab. Joniškio r.) ir Meškuičių (kiek piečiau, autorius nenurodo, tik pažymi, kad jų gyventi plotai pietuose turėjo ribotis su Šiaulių ir Upytės žemėmis, kuriose jau gyvenę lietuviai). Pietryčiuose žiemgalių gyventų plotų riba ėjusi nuo Bauskės link Panevėžio Mūšos upe, nuo sėlių gyventų plotų juos skyrusi miškų juosta. Šiaurėje žiemgaliai turėję siekti Rygos įlanką ties Lielupės žiotimis, nes ir kronikininkai (H. Latvis) mini buvus žiemgalių uostą (3 pav.).

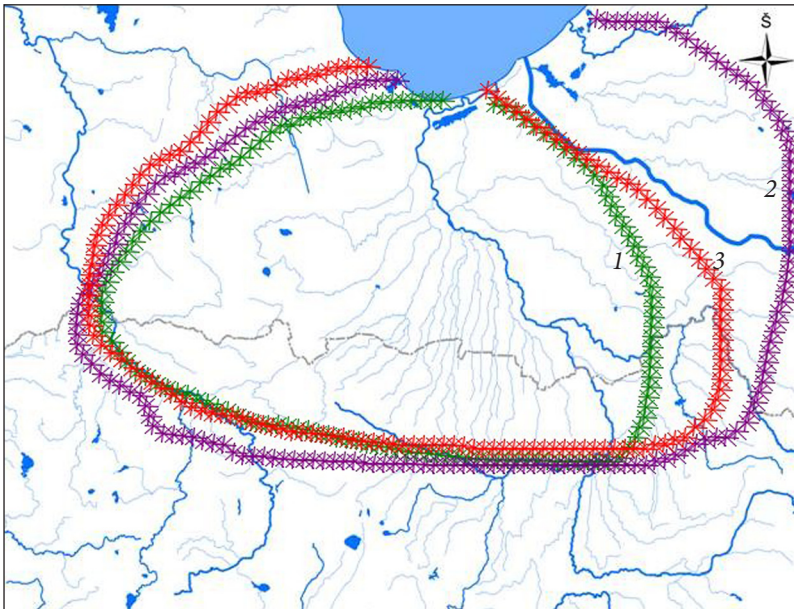


3 pav. Žiemgalos ribos remiantis A. Bielensteinu

Įdomus ir dėmesio vertas A. Bielensteino požiūris į žiemgalius. Jis buvo įsitikinęs, kad žiemgaliai yra latvių gentis. Autoriaus teigimu, kaip lietuvius sudaro aukštaičiai ir žemaičiai, taip ir latviai susideda iš žiemgalių (žemutinių latvių) ir latgalių (latvių). A. Bielensteinas XIX a. pabaigoje apytiksliai nurodė ir Žiemgalos ribas. Neaiškiausia buvo autoriui rytinė riba su sėliais. Lieka pridurti, kad rytinė Žiemgalos riba dėl tyrinėtų paminklų stokos liko nenustatyta dar šimtmetį, ir tik XXI a. pradžioje pasirodė šiai problemai skirtas darbas [25]. Kitos šio tyrėjo nurodytos Žiemgalos ribos visiškai sutampa su ta riba, kurioje išsidėstę žiemgališki paminklai. Jo išvadoms žiemgalių gyventų plotų atžvilgiu pritarė visi vėliau Latvijoje dirbę istorikai ir archeologai.

1926 m. Rygoje išleistos knygos *Latvijos archeologija* [7] skyriuje „Vėlyvasis geležies amžius“ aprašytos baltų gentys, gyvenusios Latvijos teritorijoje. Žiemgalių gyventas plotas nurodytas iš esmės remiantis A. Bielensteinu: Lielulupės baseinas šiaurėje siekė Rygos įlanką, o pietuose – Mūšą, rytuose riba ėjusi Dauguvos upe (pateiktame žemėlapyje žiemgaliai nesiekė upės), vakaruose žiemgalių riba ėjo Ežerės upe (4 pav., 1). Pažymėti ir pagrindiniai Žiemgalos centrai – Mežuotnė ir Tervetė, nurodyti ir uostai Rygos įlankoje. Užsimenama ir apie šiaurinės Žiemgalos piliakalnius, kurie, išskyrus du anksčiau minėtus, yra žemių paribyje. Knygoje bene pirmą kartą aptarti ir būdingiausi žiemgalių kultūros bruožai – paprotys mirusiųosius laidoti nedegintus, ginklų ir darbo įrankių gausumas kapuose, paminėtos būdingiausios papuošalų grupės, žiemgalių ir kaimynų latgalių, sėlių bei žemaičių kultūrų panašumas, o remiantis K. Būgos tyrimais, ir žiemgalių bei latgalių kalbų panašumas.

1938 m. Rygoje išleista *Latvijos istorija* [8], redaguota Francio Balodžio. Šiame veikalė ypač daug vietos skiriama atskirų baltų genčių istorijai. Jau romėnų laikotarpio žemėlapyje yra sužymėtos baltų gentys. Šiame žemėlapyje nurodyta, kad I–IV a. po Kr. žiemgaliai gyvenę kiek didesnėje teritorijoje nei bet kada. Šiaurėje jų gyventi plotai siekia Rygos įlanką, tačiau užima



4 pav. Žiemgalos ribos: 1 – 1926 m. išleistoje Latvijos istorijoje, 2 (I–IV a.) ir 3 (V–IX a.). – 1938 m. išleistoje Latvijos archeologijoje

daug platesnį pajūrio ruožą. Vakarine riba nurodoma Ežerė ir Vadakstis, o rytuose žiemgalių gyventa teritorija pereina Dauguvą ir apima dalį dešiniojo jos kranto. Pietryčių kryptimi jiems skiriama visa sėlių gyventa teritorija. Mus ypač dominanti pietinė žiemgalių gyventų plotų riba nurodoma tradiciškai – Mūša (4 pav., 2). F. Balodžio nuomone, pirmaisiais amžiais po Kr. žiemgaliai šiaurės rytuose išstūmė suomių–ugrų gentis ir ten apsigyveno [8, 86–87]. Taigi žiemgaliai gyvenę Cesio, Rygos, Jelgavos, Tukumo apylinkėse, Lielupės lygumose ir vakarinėje Vidžemės dalyje. Profesoriaus nuomone, to meto žiemgalių kultūroje jaučiama vakarų baltų kultūros įtaka, vėliau pamažu sustiprėjusi Rytų Lietuvos kultūrinė įtaka (antkaklės viela apvyniotais galais su kilpelėmis, profiliuoti smeigtukai, įmoviniai kirviai, kapliai, segės su emaliu). F. Balodžio manymu, Žiemgalos kultūra buvusi ypač artima latgaliams [8, 106].

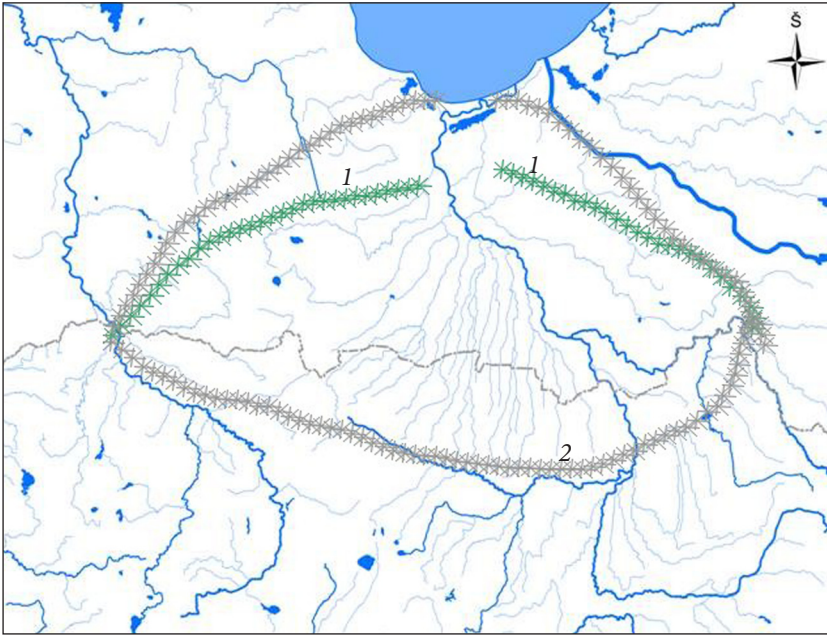
V–IX a. po Kr. žiemgalių gyventi plotai buvę mažesni. Vakarinis pakraštys lieka nepakitęs, pietuose gyventų plotų riba kaip ir anksčiau nurodoma Mūša, tik teritorija kiek labiau išplėsta į vakarus ir rytus – apima vakarinę Biržų rajono dalį. Šiaurėje žiemgaliai ir toliau siekė Rygos įlanką, tačiau gerokai siauresniu pajūrio ruožu nei pirmaisiais amžiais po Kristaus. Jų užimami plotai šiaurės rytuose taip pat mažesni – nebesiekia Dauguvos, o už jos jau ne žiemgalių, o latgalių gyventi plotai, kurie tęsėsi iki Rygos įlankos (4 pav., 3).

1974 m. išleistoje knygoje apie Latvijos archeologiją yra du žemėlapiai, kuriuose pažymėti V–IX ir X–XII a. paminklai [9, 134, 177]. Žemėlapiai apima tik Latvijos teritoriją, taigi pietinės Žiemgalos ribos paliekamos už žemėlapio rėmų. Žiemgalių paminklai, o kartu ir teritorija – Lielupės baseine esančiose žemėse. Žiemgalių rytinė riba – Lielupės ir Nemunėlio (Mėmelės) dešinysis krantas iki Iecavos upės. Paminklai nesiekė Dauguvos, o šiaurinė riba – Rygos įlankos. Lyginant šį žemėlapią su A. Bielensteino, F. Balodžio, H. Moros ir kitų sudarytais, žiemgaliams paliekamas gerokai mažesnis plotas.

Iš Latvijos archeologų XX a. paskutiniaisiais dešimtmečiais daugiausia dėmesio Žiemgalos žemėms ir kultūrai skyrė Maris Atgazis. Didžiausias jo straipsnis šiuo klausimu paskelbtas etninei istorijai skirtame straipsnių rinkinyje [34, 89–101]. Patekęs plačią istoriografiją ir apžvelgęs tyrimų eigą, autorius žiemgalius taip pat kildina iš Šiaurės Lietuvos ir Pietų Latvijos pilkapių su akmenų vainikais kultūros, nurodydamas, jog šiaurėje ši sritis siekė Lielstraupe, vakaruose – Zantę ir Ežerę, o ribos su Latgala dar nėra aiškios (5 pav., 1).

2001 m. Rygoje išleista Latvijos istorija nuo seniausiųjų laikų [10]. Nors joje daugiausia dėmesio skiriama bendroms temoms, tačiau neapeinami ir mums rūpimi klausimai. Kaip žiemgalių gyventa teritorija nurodomas Latvijos vidurys ir Vidurio Lietuvos šiaurinė dalis, paminimi žinomi žiemgalių laidojimo paminklai dabartinėje Latvijos teritorijoje [10, 279].

Nemažas ir estų archeologo Hario Moros indėlis į baltų etnogenezės tyrimus. Aptardamas ankstyvąjį feodalizmą Latvijoje jis kalba ir apie Žiemgalos ribas IX–XII a. [17]. Jo nuomone, šiuo laikotarpiu žiemgalių teritorija sumažėja ir sutampa su 1938 m. F. Balodžio nurodyta. Šiaurėje žiemgaliai ir toliau siekia Rygos įlanką, tačiau jau siauresniu ruožu, nes iš abiejų pusių prie žiemgalių šliejasi lybių gyventi plotai, vakaruose jų žemių taip pat kiek mažiau, rytuose jos siekia Dauguvos upę, pietryčiuose žiemgaliai ribojasi su sėliais. Pietinė riba nenurodoma (autorius nemini Lietuvos teritorijos). H. Mora pažymi, kad vakaruose žiemgaliai neturėjo tiesioginio kontakto su kuršiais, nes tarp šių genčių buvusi plati negyvenama miškų juosta. Pateiktame žemėlapyje matome, kad XIII a. Žiemgala užėmė beveik tą pačią teritoriją kaip ir X a., tik pažymėta ir pietinė jos riba, kuri tradiciškai vedama Mūšos upe. Autoriaus teigimu, riba tarp žiemgalių ir žemaičių ėjusi mišku, dešiniuoju Mūšos krantu. Palyginę H. Moros išvestą pietinę ribą su A. Bielensteino, pamatysime, kad pastarasis ją nukelia kiek toliau į pietus (žiemgaliai, A. Bielensteino nuomone, siekė Meškuičius) (5 pav., 2).



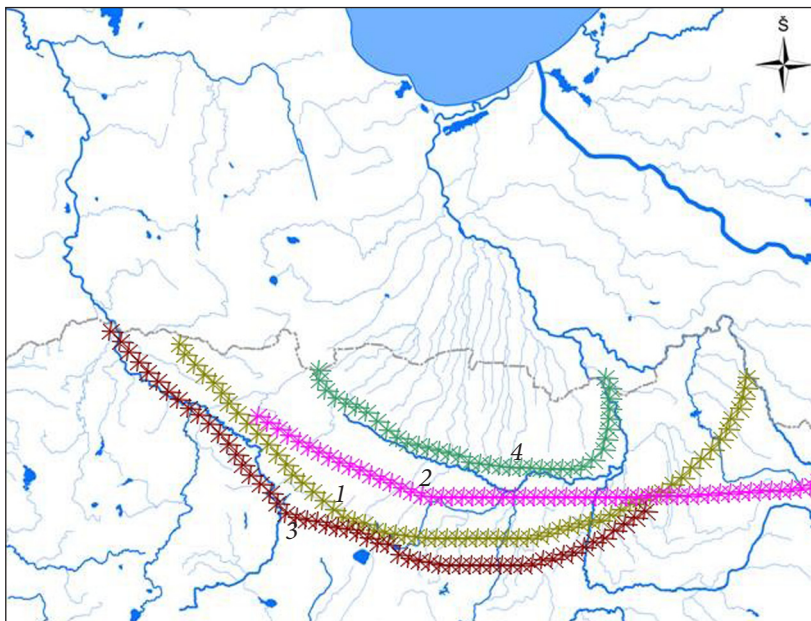
5 pav. Žiemgalos ribos, pažymėtos M. Atgazio (1) ir H. Moros (2)

ŽIEMGALOS RIBOS LIETUVOS MOKSLININKŲ DARBUOSE

Pirmojoje Jono Puzino parašytoje mokslinėje Lietuvos archeologijos apžvalgoje „Naujausių proistorinių tyrinėjimų duomenys“ [18, 175–303] autorius Mūšos baseine išskyrė ir Žiemgalos teritoriją, aiškiai pažymėdamas jos pietinę ribą: Akmenė–Šiauliai–Rozalimas–Pumpėnai–Biržai. J. Puzino nurodytos ribos beveik tiksliai atitinka šiuo metu esamas (6 pav., 1).

Marija Alseikaitė savo darbe „Baltai priešistoriniais laikais“ [1, 37–41] bene pirmą kartą literatūroje taip plačiai aiškina baltų kilmės teoriją, aptaria atskiras gentis ir nurodo jų gyventas teritorijas. Autorė pažymi, kad jau IV–V a. po Kr. iš bendro rytinių baltų kamieno išsiskyrė žiemgalių gentis. Jos ribos (6 pav., 2) pietuose tęsiasi iki Šiaulių ir Uplytės žemių, šiaurėje apėmė Lielupės baseiną iki Rygos įlankos, šiaurės rytuose siekė Dauguvą. Lietuvoje autorė žiemgaliams priskyrė plotus net iki Tauragnų–Svėdasų. Vakarinė žiemgalių gyventos teritorijos riba, t. y. riba su kuršiais, visai nenurodyta. Matyt, tuo metu išvesti šią ribą dėl tyrinėtų paminklų stokos buvo sudėtinga. Jos pažiūros šiuo klausimu ne visai sutampa su J. Puzino. Autorė žiemgaliams priskyrė daug didesnius plotus, ypač pietryčiuose, nepelnytai prijungdama ir nemažą dalį sėlių gyventų žemių.

Svarbus žingsnis į priekį tiriant baltų genčių etninę istoriją buvo Lietuvos archeologijos atlasų pasirodymas [11; 12; 13]. Kartografavus žinomus geležies amžiaus archeologijos paminklus, pabandyta aptarti visų Lietuvoje gyvenusių genčių teritorijas, apibūdinti laidojimą, įkapes. Remiantis laidojimo paminklais, išskirta žiemgalių gyventa teritorija – Mūšos–Lėvens upių baseinas (6 pav., 3). A. Tautavičiaus sudarytame žemėlapyje žiemgalių žemės vakaruose siekė Ventą, pietvakariuose apėmė dabartinį Šiaulių rajoną (iki Šiaulių m. šiaurinio pakraščio), pietryčiuose – Panevėžio rajono šiaurinę pakraštį, rytinė riba visai



6 pav. Žiemgalos pietinės ribos: J. Puzino (1), M. Alseikaitės (2), A. Tautavičiaus (3), R. Volkaitės-Kulikauskienės (4)

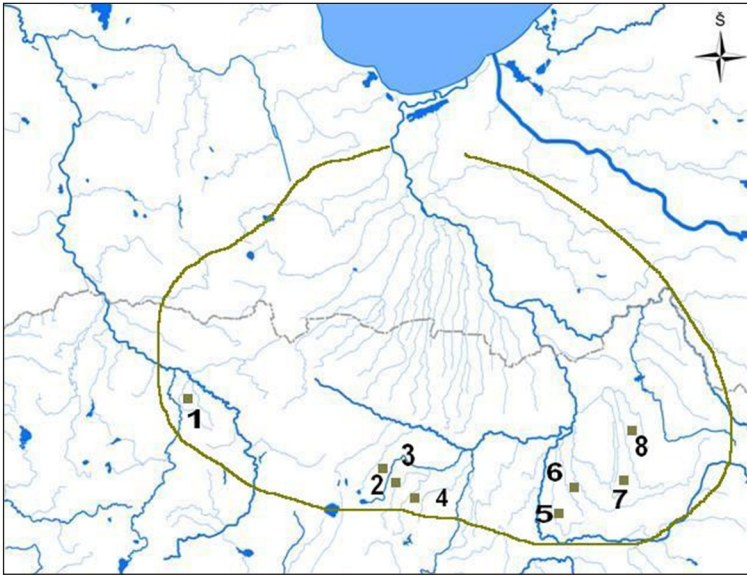
nenurodyta, nes trūksta Kupiškio, Rokiškio ir Biržų rajonų tyrinėtų V–XII a. paminklų [12, 18]. Taigi A. Tautavičiaus nurodyta Žiemgalos teritorija kiek didesnė, nei buvo iki tol.

Regina Volkaitė-Kulikauskienė knygoje *Lietuviai IX–XII a.* taip pat gvildeno atskirų baltų genčių užimamų teritorijų ir jų ribų klausimus [32]. Žiemgalių gyventa sritis, autorės nuomone, – Mūšos upės kairysis krantas ir žemės į šiaurę nuo jo (6 pav. 4). Ši teritorija yra kiek mažesnė, palyginti su jau minėtų tyrėjų darbais, ypač pietiniame ir rytiniame pakraščiuose. Žiemgalių pietine riba IX–XII a. palikta Mūšos upė. Pasak autorės, žiemgaliai II tūkstantm. po Kr. pradžioje iš pradžių slinko labiau į šiaurę, o jų plotus pietuose užėmė aukštaičiai ir žemaičiai [32, 34, pav. 1].

ŽIEMGALOS TERITORIJA IR NAUJAUSI TYRIMŲ DUOMENYS

Aptariant sudėtingus žiemgalių etnoso ribų klausimus reikėtų išskirti du chronologinius laikotarpius: genties išsiskyrimo ir jos formavimosi etapą V–VIII a. ir tolesnį vystymąsi IX – XIII amžiuje. Šiais laikotarpiais žiemgalių gyventos teritorinės ribos aiškiai skyrėsi, ypač tai akivaizdu pietiniame jos paribyje. Jeigu pirminiame etape žiemgalių gyventi plotai dabartinėje Lietuvos teritorijoje užėmė tik patį šiaurinį pakraštį iki Mūšos upės, tai vėlyvajame etape žiemgalių palikti paminklai pietuose siekia Šiaulių miesto šiaurinį pakraštį, Radviliškio r. pietinį pakraštį, o pastarųjų metų duomenimis, ėjo ir piečiau jos. 2010 m. Radviliškio r. Taukuočių kaime (10 km piečiau Panevėžio r. pietinės ribos) atsitiktinai surastas X a. datuojamas moters kapas su įkapėmis: trimis antkaklėmis – vytine su kilpelėmis galuose, balneline ir keturkampiais sukeistais galais, dviem kryžiniais smeigtukais išplotomis sidabruotomis plokštelėmis galuose (smeigtukai sujungti ilga grandinėle ir sidabruota jungiamąja plokštele), dviem įvijinėmis 10 apvijų apyrankėmis, žalvarine siuvimo

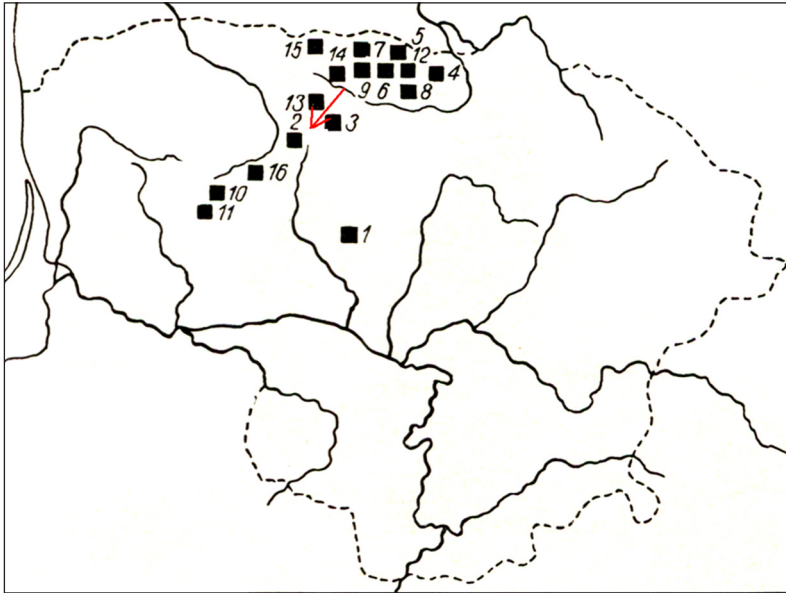
adata (*). Įkapės neleidžia abejoti, kad tai žiemgalės kapas. Tokiu atveju ir Žiemgalos pietinės ribos pasilenka dar labiau į pietus. Šiuo metu žinomi patys piečiausi žiemgalių kapinynai – Šukioniai, Stačiūnai, Meldiniai datuojami nuo VIII–IX a. ribos iki XI amžiaus (7 pav.). Šukionių kapinyne VIII a. galime datuoti tik vieną kapą, kuriame rasta pelėdinė segė, kiti pagal įkapes negali būti datuoti ankstesniu nei IX a. [24, 159–224]. Stačiūnų kapinyne pradėta laidoti taip pat ne anksčiau nei IX a. [31, 80–95]. Akivaizdu, kad į kitą Mūšos upės krantą žiemgaliai persikėlė tik VIII a. pabaigoje – IX a., nors literatūroje yra žinoma ir kita, jau aukščiau išdėstyta, niekuo neparemta nuomonė apie žiemgalių migraciją į šiaurę II tūkstantm. pradžioje [32, 34].



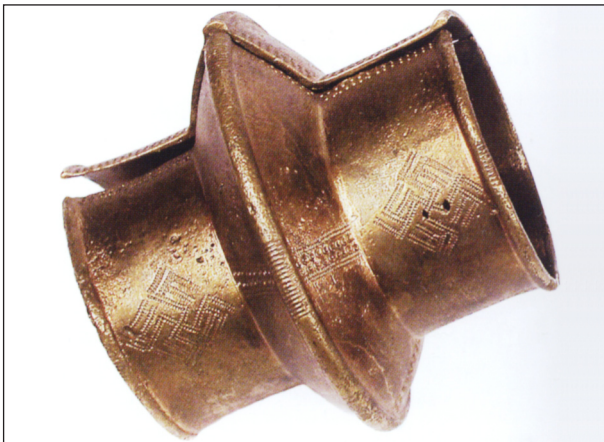
7 pav. Labiausiai į VP, P ir RP nutolę žiemgalių kapinynai: 1 – Pavirvytė, 2 – Stačiūnai, 3 – Šukioniai, 4 – Meldiniai, 5 – Pumpėnai, 6 – Smilgeliai, 7 – Anciskiai, 8 – Vabalninkas

Aiškią ribą tarp žiemgalių gyventų plotų V–VIII a. ir IX–XII a. matome kartografavę kai kurius jiems būdingus daiktus. Antai A. Tautavičiaus sudarytame rankogalinių apyrankių paplitimo žemėlapyje matome, jog iki VII a. žiemgalių gyventa tik Mūšos kairiajame krante [37, 200]; žiemgalių plėtra į pietus prasideda nuo VIII a. (8–9 pav.). Reikėtų atkreipti dėmesį į šių apyrankių datavimą. Jos buvo paplitusios VI–VIII a., tačiau Žiemgaloje nešiotos tik VI–VII a. [37, 199]. Labai gerai matyti ir apyrankių plitimo kelias. Žemaičių kapinyuose Pagrybyje, Paežeryje ir Junkiluose šios apyrankės rastos VII–VIII a. datuojamuose kapuose [20, 128; 19, 114]. Kitas žemėlapis, kuriame parodytas plačiųjų kovos peilių-kalavijų paplitimo arealas, mums leidžia nubrėžti apytikres VIII–XII a. Žiemgalos ribas [35, 110, žemėl. Nr. 44; 28, 219, žemėl. Nr. 7] (10 pav.). Aiškumo dėlei reikėtų paminėti, kad plačiuosius kovos peilius-kalavijus naudojo ir į kapus dėjo ne tik žiemgaliai, bet ir žemaičiai bei latgaliai, tačiau skyrėsi jų dėjimo tvarka: žemaičiai tokius peilius guldė šalia mirusiojo, išilgai jo griaučių (beje, ir naudoti jie Žemaitijoje trumpiau – tik iki IX–X a. sankirtos, o Žiemgaloje randami dar ir XII a.), latgaliai juos dėjo arba ant mirusiojo griaučių, arba šalia, bet visada

* Prieiga per internetą: Wikipedia.org/wiki/Taukuočiai [interaktyvus] [žiūrėta 2011 12 19]



8 pav. Rankogalinių apyrankių paplitimo žemėlapis (ilustracija iš [37, 200], papildyta straipsnio autorės)

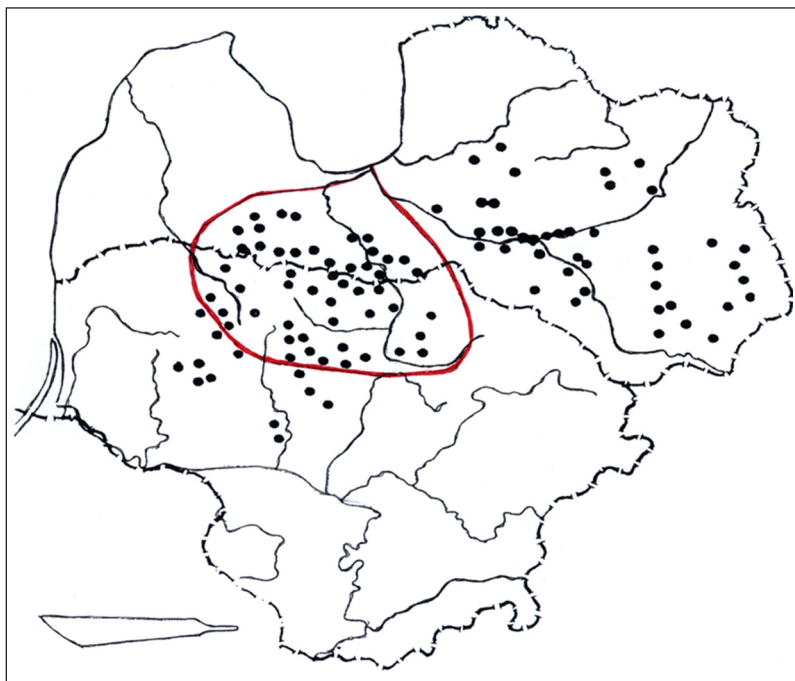


9 pav. Rankogalinė apyrankė

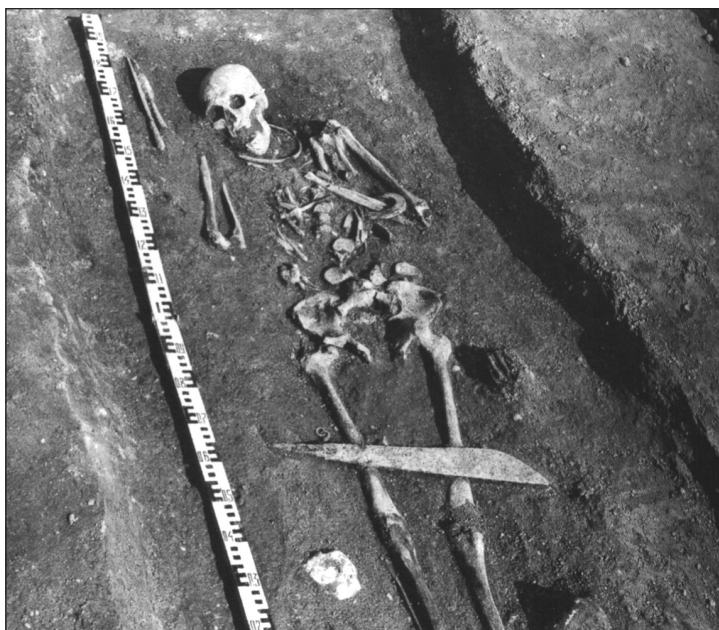
išilgai jų, o žiemgaliai – tik skersai mirusiojo dubenkaulių ar šlaunikaulių [28, 219] (11 pav.). Šis paprotys ir leido išskirti Žiemgalos ribą šių ginklų paplitimo žemėlapyje.

Pastaruoju metu nemažai dėmesio atskirų XII–XIII a. Žiemgalos žemių ribų klausimams skiria Ernestas Vasiliauskas [22]. Mūsų aptartame pietiniame teritorijos pakraštyje jis išskyrė dvi anonimes žemes ir jas įvardijo Kūros-Kulpės (pietiniame jos pakraštyje – Jurgaičių piliakalnis) ir Kruojos-Daugyvenės žemėmis. Pietinis jų pakraštys sutampa su mūsų nurodyta riba [22, 35, žemėl. Nr. 1].

Aptarus pietinę Žiemgalos ribą ir jos chronologinį aspektą, reikėtų apžvelgti pietvakarių ir pietryčių pakraščius.



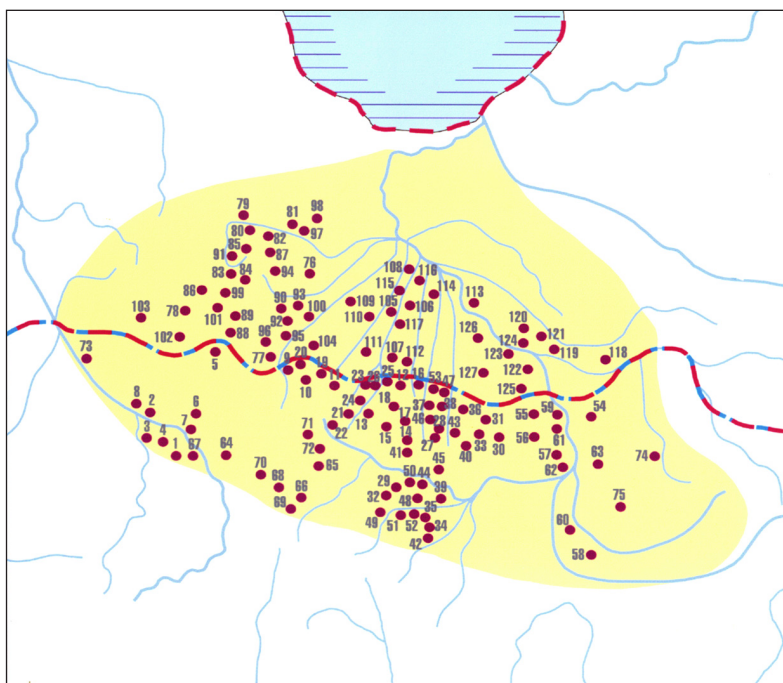
10 pav. Plačiųjų kovos peilių-kalvijų paplitimo žemėlapis remiantis V. Kazakevičiumi, papildyta straipsnio autorės (ilustracija iš [28, 7 pav.])



11 pav. Kovos peilis-kalavijas. Jauneikių kapas Nr. 113

Latvijos archeologai šiaurės vakarinę Žiemgalos ribą veda Zantės ir Ežerės upėmis (Ventos baseinas), Lietuvos archeologai vakarinę jų ribą vedė Ventos upe. Suradus ir ištyrus Pavirvytės kapinyną prie Virvytės upės, paaiškėjo, kad žiemgalių gyventas plotas kur kas labiau nutolęs į vakarus, nei manyta [29], todėl ir vakarinė Žiemgalos riba pereina į kairiąją Ventos krantą ir siekia Virvytės upę. Beje, ši riba gražiai dera ir su Latvijos archeologų nubrėžta šiaurės vakarine riba. XII–XIII a. Žiemgalos žemių žemėlapyje E. Vasiliauskas išskyrė anoniminę žemę, pavadindamas ją Ventos vardu [22, pav. 1]. Tą pačią žemę Tomas Baranauskas pavadino istoriniuose šaltiniuose minimu, tačiau nelokalizuoju Silenės (Šilenu) vardu [3, 202, žemėl. Nr. 1].

Bene sunkiausiai apibrėžti rytinį–pietrytinį Žiemgalos pakraštį. Teritorija tarp Lėvens ir Pyvesos dabartinio Pasvalio rajone dar aiškiai žiemgališka – tą rodo Smilgių ir Pumpėnų kapinynai. Nors jie netyrinėti, tačiau atsitiktiniai duomenys leidžia teigti, kad kapinynai žiemgališki. Kiek labiau į šiaurės rytus Kupiškio ir Biržų rajonų sandūroje šią ribą turėtų žymėti Vabalninko ir Anciškių kapinynai (abu visiškai sunaikinti) (7 pav., 7, 8). Anciškių kaime kasant žvyrą kalvelėje buvo aptikta žmonių kaulų ir įvairių dirbinių, iš kurių išliko tik įmoninis ietigalis (beje, kur kas būdingesnis žiemgaliams nei sėliams). Vabalninke kasant žvyrą taip pat rasta keletas ugnies nepalietusių daiktų: antkaklė ramentiniais galais, smeigtukas rato formos galvute, apyrankė. Riba Lėvens-Pyvesos žemumoje galėtų būti vedama per Antašavą, Geležius iki Karsakiškio [25, 5]. Labiau į šiaurę nutolusiame dešiniajame Mūšos krante esantis Brenčių kapinynas taip pat žiemgališkas. Atrodo, kad rytinę žiemgalių ribą galima vesti nuo Vabalninko palei Apaščios upę iki jos santakos su Nemunėliu. XII–XIII a. čia būta Lėvens-Pyvesos žemių [22, žemėl. Nr. 1] (12 pav.).



12 pav. Žiemgalos teritorija ir kapinynai

IŠVADOS

1. Žiemgalių gyventų plotų ribos nebuvo pastovios ir amžiams bėgant kito. Ankstesniu laikotarpiu (V–VII/VIII a.) pietinė tų plotų riba galėjo buvo Mūšos upė, o vėliau ji pasislinko labiau į pietus. Patys piečiausi žiemgalių kapinynai – Šukioniai, Stačiūnai, Meldiniai. Riba vedama iki Šiaulių miesto šiaurinio pakraščio ir dabartinio Panevėžio r. šiaurinės ribos.

2. Vakarinė riba vedama Zantės, Ežerės ir Pavirvytės upėmis, rytinė – Miso ir Apaščios upėmis, piečiau Vabalninko iki Karsakiškio (Lėvens posūkio).

3. Žiemgalių paliktų paminklų (piliakalnių ir kapinynų) paplitimas rodo, kad jų gyventi plotai tiek dabartinės Latvijos, tiek ir Lietuvos teritorijose dydžiu nesiskyrė. Beveik identiškas ir paliktų paminklų skaičius.

Gauta 2012 01 09
Priimta 2012 02 21

Literatūra

- [1] ALSEIKAITĖ, Marija. Baltai priešistoriniais laikais. *Kūryba*, 1944, Nr. 1, p. 37–41.
- [2] *Archeologiniai tyrinėjimai Lietuvoje 2010 metais*. Vilnius: Lietuvos archeologų draugija, 2011. 591 p.
- [3] BARANAUSKAS, Tomas. Kur buvo žiemgalių Silenės žemė? Iš: *Florilegium Lithuanum*. Vilnius: Vilniaus pedagoginio universiteto I-kla, 2010, p. 194–206.
- [4] BIELENSTEIN, August. *Die Grenzen des lettischen Volksstammes und lettischen Sprache in der Gegenwart und im 13. Jahrhundert*. (Ein Beitrag zur Ethnologischen Geographie und Geschichte Russlands. Mit einem Atlas von 7 Blättern). St. Petersburg, 1892. 548 p.
- [5] *Iš lietuvių etnogenezės*. Vilnius: Mokslas, 1981. 120 p.
- [6] JOVAIŠA, Eugenijus. Senasis geležies amžius: paminklai ir kultūros. *Istorija*, 1997, t. 34, p. 48–82.
- [7] *Latvijas archaioloģija. Rīgā*, 1926.
- [8] *Latviešu vesture*. I. sējums. Rīgā, 1938.
- [9] *Latvijas PSR archeoloģija*. Rīgā: Zinatne, 1974. 374 p.
- [10] *Latvijas senākā vēsture* (9. g. t. pr. Kr. – 1200. g.). Rīgā: Latvijas vēstures institūta apgāds, 2001. 463 p.
- [11] *Lietuvos TSR archeologijos atlasas*. T. 2. Vilnius: Mintis, 1975. 226 p.
- [12] *Lietuvos TSR archeologijos atlasas*. T. 3. Vilnius: Mokslas, 1977. 190 p.
- [13] *Lietuvos TSR archeologijos atlasas*. T. 4. Vilnius: Mokslas, 1978. 192 p.
- [14] *Lietuvių etnogenezė*. Vilnius: Mokslas, 1987. 255 p.
- [15] *Lietuva iki Mindaugo*. Vilnius: Vilniaus dailės akademijos I-kla, 2003. 464 p.
- [16] *Lietuvos istorija. Geležies amžius*. T. 2. Vilnius: Baltos lankos, 2007. 518 p.
- [17] MOORA, Harri. *Pirmatnējā kopiens iekārta un agrā feodalā sabiedzība Latvijas PSR teritorija*. Rīga, 1952. 749 p.
- [18] PUZINAS, Jonas. Naujausių proistorinių tyrinėjimų duomenys. *Senovė*, 1938, t. IV, p. 175–303, 56 lent., 7 žemėl.
- [19] TAUTAVIČIUS, Adolfas. Požerės plokštinis kapinynas. *Lietuvos archeologija*. T. 3. Vilnius: Diemedis, 1984, p. 11–93.
- [20] VAITKUNSKIENĖ, Laima. Pagrybio kapinynas. *Lietuvos archeologija*. T. 13. Vilnius: Diemedis, 1995. 207 p.
- [21] *Vakarų baltai: etnogenezė ir etninė istorija*. Vilnius, 1997. 367 p.

- [22] VASILIAUSKAS, Ernestas. Žiemgalių žemės XII–XIII a. Iš: *Kryžiaus karų epocha Baltijos regione tautų istorinėje sąmonėje*. Šiauliai: Saulės delta, 2007, p. 24–64.
- [23] VAŠKEVIČIŪTĖ, Ilona. Pietinės Žiemgalos ribos. *Žiemgala: istorijos ir kultūros žurnalas*, 1999, Nr. 1, p. 2–7.
- [24] VAŠKEVIČIŪTĖ, Ilona. Šukionių kapinynas (Pakruojo rajonas, Lygumų apylinkė). *Lietuvos archeologija*. T. 20. Vilnius: Diemedis, 2000, p. 159–224.
- [25] VAŠKEVIČIŪTĖ, Ilona. Pasvalio žemės senovė. *Šiaurietiški atsivėrimai* [Pasvalio krašto istorijos, kultūros žurnalas], 2002, Nr. 2(13), p. 4–7.
- [26] VAŠKEVIČIŪTĖ, Ilona. Par Zemgales dienvidu robežu. Iš: *Arheologu pētījumi Latvijā*. Rīga, 2002, p. 413–418.
- [27] VAŠKEVIČIŪTĖ, Ilona. *Žiemgaliai V–XII amžiuje*. Vilnius: Vilniaus pedagoginio universiteto I-ka, 2004. 152 p.
- [28] VAŠKEVIČIŪTĖ, Ilona. Semigallian warrior weaponry and its reflection in burial rites in the fifth to the 12th century AD. *Archeologia Baltica*, 2007, Nr. 8, p. 214–222.
- [29] VAŠKEVIČIŪTĖ, Ilona; CHOŁODINSKIENĖ, Adelė. *Pavirvytės kapinynas (X–XIII amžiai)*. Vilnius: Diemedis, 2008. 202 p.
- [30] Vilnius, 2011 m. rugsėjo 29–30 d. Konferencija „Iš baltų etninės istorijos“, skirta M. Aleksaitei-Gimbutienei.
- [31] VOLKAITĖ-KULIKAUSKIENĖ, Regina. Stačiūnų kapinyno atkaktlės. *Gimtasai kraštas*, 1943, Nr. 31, p. 80–95.
- [32] VOLKAITĖ-KULIKAUSKIENĖ, Regina. *Lietuviai IX–XII a.* Vilnius: Mintis, 1970. 296 p.
- [33] *Zemgaļi senatnē / Žiemgaliai senovėje*. Rīgā: Latvijas vēstures muzejs, 2003. 110 p.
- [34] АТГАЗИС, Марис. К. Вопросы этнической истории земгалов. In: *Из древнейшей истории балтских народов (по данным археологии и антропологии)*. Рига: Зинатне, 1980, с. 89–101.
- [35] КАЗАКЯВИЧЮС, Витаутас. *Оружия балтских племен II–VIII веков на территории Литвы*. Вильнюс: Моклас, 1988. 160 p.
- [36] *Проблемы этногенеза и этнической истории балтов*. Вильнюс: Моклас, 1985. 290 p.
- [37] ТАУТАВИЧЮС, Адолфас. Манжетовидные браслеты в Литве. *Studia archaeologica in memoriam Harri Moora*. Tallin, 1970, с. 197–201.
- [38] ТАУТАВИЧЮС, Адолфас. Балтские племена на территории Литвы в I тысячелетии н. э. In: *Из древнейшей истории балтских народов (по данным археологии и антропологии)*. Рига: Зинатне, 1980, с. 80–88.

ILONA VAŠKEVIČIŪTĖ

On ethnic boundaries of Semigallia

Summary

The territory inhabited by Semigallians was not stable through centuries. According to the opinion prevailing in literature, the Mūša River marked the southern border of Semigallia. The exploration of the burial sites to the south of the Mūša River led to conclude that the territory inhabited by Semigallians stretched far more southwards. The goal of this article is to correct the boundaries of the areas inhabited by Semigallians, to track their change through centuries by highlighting their southern, southeastern and southwestern borders and to show the dynamics of this research problem in historiography.

August Bielenstein, a scientist of German descent working and living in Dobeles (Latvia), was the first to address a series of complex questions of historical geography. He supposed that the western boundary between Semigallia and Courland stretched to the confluence of the Vadakstis and Agluona rivers, the southern boundary with Samogitians and Lithuanians ran across the forests to the south of Sidabrė (now – Joniškis District) and Meškuičiai. The southeastern boundary ran from Bauska along the Mūša River towards Panevėžys; the boundary with Selonians was marked by a belt of forests. In the north, the Semigallian lands must have stretched to the Gulf of Riga towards the mouth of the Lielupe River. The Latvian scientist Fr. Balodis associated Semigallians with a slightly larger area than any time before; however, according to him, the area was significantly reduced in the 5th–9th centuries: Semigallia no longer stretched to the Daugava River, while their inhabited area near the Gulf of Riga was far narrower. According to Maris Atgāzis, Semigallia reached Lielstraupe in the east and stretched to Zante and Ezere in the west. Lithuanian researchers mostly focused on the southern boundary of Semigallia. They either limited this area with the Mūša River (R. Kulikauskienė) or expanded it to Svėdasai and Tauragnai (M. Alsekaitė) and Akmenė District (J. Puzinas) as well as the northern part of Šiauliai City (A. Tautavičius).

Two chronological periods should be clearly distinguished when solving complex issues of the ethnic boundaries of Semigallia: tribe separation and formation stage – 5th–7th/8th centuries and the period of its subsequent development in the 8th/9th–13th centuries. The territorial boundaries inhabited by Semigallians clearly differed in the afore-mentioned periods. Whereas in the early stage the area inhabited by Semigallians in the territory of what is now Lithuania covered the very northern border to the Mūša River only, the Semigallian monuments from the late period in the south stretched to the northern border of Šiauliai City, the southern border of Radviliškis District; furthermore, the data of recent years show that the territory extended even more southwards. The southernmost Semigallian burial sites known to this day are Šukioniai, Stačiūnai, Meldiniai dating from the boundary of the 8th–11th centuries – the 9th century. Lithuanian archaeologists associated their western border with the Venta River. As soon as the burial site of Pavirvytė was discovered and explored, the area inhabited by Semigallians proved to be stretched far more westwards than it was previously believed; therefore, the western border of Semigallia extended to the Virvytė River. The eastern-southeastern border of Semigallia is probably most difficult to define. Nevertheless, according to the archaeological data from the monuments located between the Pyvesa and Lėvuo rivers, the line of the eastern boundary of Semigallia may be drawn from Vabalninkas along the Apaščia River to its confluence with the River Nemunėlis. The distribution of Semigallian monuments (mounds and burial sites) shows that the areas inhabited by them in both the territory of what is now Latvia and the present territory of Lithuania did not differ in their size. The number of monuments inherited from them is nearly identical as well.

Key words: Semigallia, Mūša, Lielupe basin, ethnic boundaries