

Suvalkijos etnografinio regiono savaimingos ir planingos statybos vienkieminių sodybų erdvinės struktūros ir želdinimo lyginamoji analizė

Romualdas Misius

*Kauno kolegija,
Mokslo g. 2,
LT-53313 Mastaičiai, Kauno r.
El. paštas: romas.misius@gmail.com*

Visame pasaulyje autentiškos kultūros vertybės suvokiamos kaip atsvara globalizacijai, kuri traktuojama kaip vietos tapatumą griauanti jėga. Kaimo vietovių atgaivinimas suvokiamas kaip galimybė išsaugoti unikalų kultūrinį paveldą, su kuriuo žmonės sietų prigimties šaknys. Europos kraštovaizdžių konvencija (2000) yra tarptautinis susitarimas, įpareigojantis saugoti gamtos ir etnokultūros paveldo sudėtinę dalį – kaimiškąjį kraštovaizdį kaip žmonių gerovės ir savasties įtvirtinimo būdą (Andriusytė, 2013).

Europos Sąjungos visuomenės susidomėjimą valstietiška kultūra ir kaimiškuoju kraštovaizdžiu sukėlė iškilusi grėsmė tradiciniam ūkininkavimui, pavojus prarasti senąjį kaimą ir didėjanti aplinkos tarša. Senasis kaimas simbolizuoja susikaupimą, savitarpio pagalbą, žmogaus pagarbą gamtai ir prisirišimą prie jos, atspindi valstybės konservatyviąją poziciją, savyje talpinančią etnokultūrinį savitumą ir nacionalinį išskirtinumą, kurių pagalba stengiamasi atsverti modernėjančio miesto gyvenimo išryškėjusias prieštaringas tendencijas: susvetimėjimą, išnykimą minioje, anonimiškumą, komerciškumą, nutolimą nuo gamtos (Rosener, 1993). Pastebimai gausėja siekiančių išsivaduoti iš įkyrėjusių miestietiško gyvenimo reikalavimų ir prievolių, ieškančių nepriimtina miesto visuomenės gyvenimo būdą pakeisti paprastesniu, nesuvaržytu, geriau žmogaus prigimtį atitinkančiu kaimiškojo gyvenimo būdu, kur tęsiamos ne tik šeiminio gyvenimo ir ūkininkavimo, bet ir sodybų puoselėjimo bei želdinimo tradicijos. Todėl būtina moksliniais tyrimais pagrįsta valstiečių sodybų želdinimo tradicijų sklaida. Gaivinti ūkininkavimo ir sodybų želdinimo tradicijas tikrai būtina, nes iš gyvenimo traukiasi senoji ūkininkų karta, o jaunimo poreikiai keičiasi moderniojo materializmo linkme. Susipažinę su savaimingos ir planingos statybos sodybų erdvinės-planinės struktūros bei želdinimo tradicijų esminiais bruožais, gal lengviau rasime bendrą kalbą su jaunąja karta bei išeitį, kaip išlaikyti saugotinas ūkininkavimo formas ir sodybų želdinimo tradicijas.

Straipsnyje trumpai pristatoma kaimo sodybų želdinimo kompozicinės ir meninės raiškos tyrimo metodika, analizuojami Suvalkijos etnografinio regiono vienkieminio kaimiškojo kraštovaizdžio istorinio periodo savaimingos ir planingos statybos vienkieminių sodybų želdinimo tradicijų lyginamosios analizės rezultatai sodybų planinėje-erdvinėje struktūroje, želdinimo, gėlių darželių ir dekoratyvinių sodų kompozicijos, medžių, krūmų ir gėlių asortimentai bei skirtumai kituose sodybų struktūriniuose elementuose. Nustatyta, kad Suvalkijos ūkininkai iš Rytprūsių perėmė vienkieminių sodybų erdvinę struktūrą ir pažangias žemės ūkio gamybos technologijas, laikui bėgant padidėjo sodybų planinės struktūros ir želdinimo kompozicijos reguliarumas, mažiausiai pakito gėlių darželių ir dekoratyvinių sodų kompozicijos. Sodybų siluetų vientisumu pasižymi Kalvarijos savivaldybės ir Prienų rajono vienkieminės sodybos. Savaimingos ir planingos statybos vienkieminių sodybų želdinimo lyginamoji analizė atskleidė, kad sodybų želdinimo tradicijos laiko atžvilgiu yra kintančios ir gebančios prisitaikyti prie laikmečio sąlygų.

Raktažodžiai: kaimiškasis kraštovaizdis, vienkieminė sodyba, sodybos želdynas, planinė-erdvinė struktūra, želdinių kompozicija

ĮVADAS

Valstiečių vienkieminės sodybos Lietuvos kaime kūrėsi dvejopai: savaime ir valakinius kaimus skirstant į vienkiemius. Vienkieminių sodybų kilmę analizavo I. Butkevičius (1971) nurodydamas, kad vienkiemiai šalia padrikų kaimų egzistavo dar iki XVI a. užvaldant laisvus ir niekam nepriklausančius miškų plotus. Tai patvirtina ir H. Lowmianski (1929) teikdamas, kad iki valakų reformos miškai niekam nepriklausė ir niekas nedraudė juose kurti sodybų. Vienkieminės sodybos kūrėsi ir valakiniam kaimams matininkų nepriskirtuose dirbamos žemės plotuose, vadinamuose užsieniais. Anot I. Butkevičiaus, tokių vienkieminių sodybų buvo gausu Žemaitijoje ir Užnemunėje (Suvalkijoje), jų dar galima aptikti visuotinos melioracijos nepaliestose vietovėse.

Laikui bėgant valakų reformos sukurti kaimai su susmulkėjusiais rėžiniais laukais nebeatitiko pažangių ūkininkavimo reikalavimų. Todėl pradėta ieškoti naujų ūkininkavimo būdų. Geru pavyzdžiu tapo Vakarų Europa (Misius, 2008). Kai Lietuvoje XVI a. dar tik prasidėjo valakų reforma, Vakarų Europoje valakiniai kaimai jau buvo pradėti skirstyti į vienkiemius. Iki XVIII a. II pusės vienkiemiais išsiskirstė daugelis Danijos ir Švedijos kaimų. Jais pasekė ir Rytų Prūsija. Lietuvoje valakiniai kaimai vienkiemiais pradėti skirstyti nuo XIX a. pradžios. Teritorijos atžvilgiu vienkiemiai Užnemunėje plito skirtingai, negu kitose Lietuvos vietose. Po trečiojo Lietuvos Didžiosios Kunigaikštystės padalinimo (1795) visos žemės buvo priskirtos carinei Rusijai, išskyrus Užnemunę, atitekusią Prūsijai, o nuo 1815 m. – Lenkijos karalystei Rusijos protektorate (Bumblauskas, 2005). Po 1831 ir 1863 m. valstiečių sukilimų Lenkijos karalystės autonomija buvo panaikinta ir tapo paprasta Rusijos provincija, tačiau Užnemunė tebeprisiklausė Varšuvos, kurioje tebeveikė Napoleono kodeksas, bet ne Vilniaus gubernijai (Butkevičius, 1971; Šapoka, 1990). Šios priežastys ir lėmė vienkiemų atsiradimą Užnemunėje kitokiu pagrindu negu kituose Lietuvos regionuose. Užnemunėje anksčiau nei kituose regionuose panaikinta baudžiava, kaimų gyvenvietės išskirstytos į vienkiemius, o tai keitė ir mąstymo būdą, ūkininkavimo įpročius ir patį kraštovaizdį (Andriušytė, 2013).

Skirstymasis į vienkiemius tuometinėje Užnemunėje prasidėjo apie 1820 m., remiantis agrarinio kraštovaizdžio planingo tvarkymo ir naudojimo

individualaus ūkio pagrindais (Pakalnis, Venckus, 2012). Valstiečiams žemė buvo skiriama vienoje vietoje su ūkiniu požiūriu patogiomis ribomis, kad apimtų dirvas, daržus, pievas bei ganyklas, nors ganyklos galėjo būti ir bendros. Sodybos turėjo būti perkeliamos į vienkiemius, kurių vieta buvo nurodyta valdžios paliepimu, dalį sodybų paliekant senoje vietoje (Rupas, Vaitekūnas, 1980). Užnemunėje daugiausia kaimų išsiskirstė XIX a. Kaip matome, Lietuvos kaimiškojo kraštovaizdžio formavimosi procesas tęsiasi net 450 metų, iš kurių apie 260 m. išsilaiškė valakinio kaimo kraštovaizdis, apie 120 m. egzistavo vienkieminio kaimo kraštovaizdis (Misius, 2010), formuotas pagal Vakarų Europos kraštotvarkos principus, suteikė Lietuvos kaimiškajam kraštovaizdžiui teritorinės sanklodos išskirtinių etnokultūrinio savitumo bruožų (Bučas, 2005). Be to, kaimiškasis kraštovaizdis visuomenės gyvenime atlieka dar ir kitas tris pagrindines funkcijas:

- 1) gyvenamąją (kaip sociobiologinė erdvė žmogui gyvuoti);
- 2) ūkinę (kaip vieta ir išteklių žemės ūkio produkcijai gaminti);
- 3) rekreacinę (kaip poilsio teritorija kaimo ir miesto gyventojams) (Bučas, 2001).

Taigi valstiečiai nuo seno savo nuožiūra ir jėgomis savaip kūrė vienkiemines sodybas, statėsi pastatus. Nuo 1930 m. šį procesą griežtai reguliuoti pradėjo tarpukario Vyriausybė. Apskričių savivaldybės išleido kaimo statybos tvarkymui privalomus įstatymus, kuriais remiantis buvo sudaromos statybos komisijos. Jos parinkdavo sodyboms vietą, reguliuodavo pastatų išdėstymą, rekomendavo tipinius pastatų ir sodybų planų projektus. Be komisijos leidimo kurti naujas sodybas ir statyti trobesius buvo uždrausta. Reikia pažymėti, kad iki 1930 m. Lietuvos kaime vyko savaiminis, o po 1930 m. – planingas sodybų kūrimasis. Todėl Lietuvos kaimo sodybas siūloma skirstyti atsižvelgiant į pastatų statybos kategoriją ir kaimo kraštovaizdžio istorinį tipą:

a – savaimingos statybos sodybos:

- 1) ikivalakinis periodas – kupetinės sodybos;
- 2) valkinis periodas – valakinės sodybos;
- 3) vienkieminis periodas – senosios vienkieminės sodybos, įkurtos iki 1930 m.

b – planingos statybos sodybos:

- 1) vienkieminis periodas – vienkieminės sodybos, įkurtos nuo 1930 iki 1940 m.;

2) kolūkinis periodas – kolūkinės sodybos (1 pav.).

Straipsnyje apibūdinama kaimo sodybų želdinimo kompozicinės ir meninės raiškos tyrimo metodika, pristatoma ištirtų savaimingos ir planingos statybos sodybų planinės struktūros, apsauginių želdinių išsidėstymo ir augalų asortimento, gėlių darželių ir dekoratyvinių sodų, sodo augalų ir daržų dislokacijos, sodybų siluetų lyginamoji analizė.

Tyrimo objektas – sodybų želdynai ir jų kompozicija.

Tyrimo tikslas – remiantis atliktų tyrimų vietose rezultatais, nustatyti, palyginti ir išryškinti Suvalkijos etnografinio regiono savaimingos ir planingos statybos vienkieminių sodybų planinės-erdvinės struktūros ir jų želdinimo kompozicinės bei meninės raiškos skirtumus.

Uždaviniai:

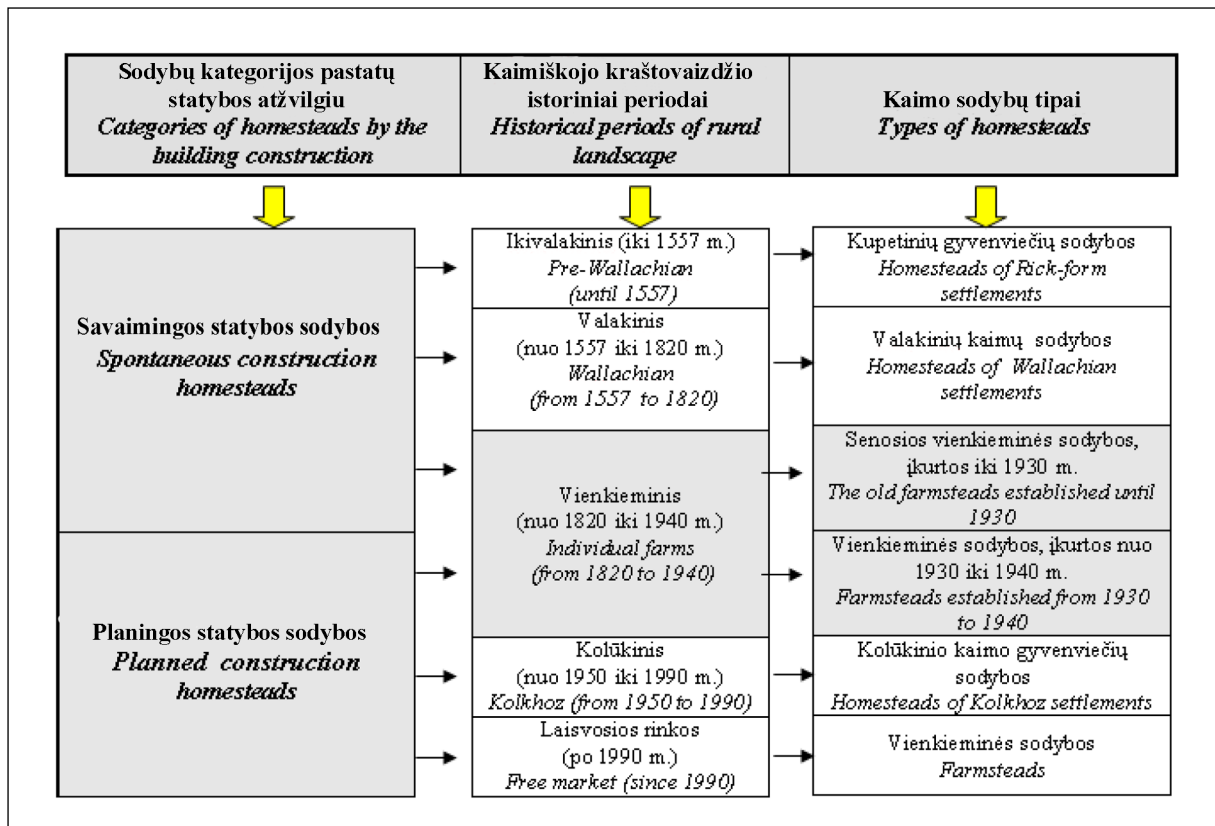
1. Atlikti minėtų laikotarpių vienkieminių sodybų planinės-erdvinės struktūros ir želdynų kompozicijos lyginamąją analizę.

2. Įvertinti jų struktūrinės, kompozicinės ir meninės raiškos kaitos priežastis.

Tyrimo metodai – mokslinės literatūros analizė, etnografinis tyrimas, tyrimai vietose, fotofiksacija, lyginamoji analizė.

TYRIMŲ METODIKA

Duomenys lyginamajai analizei gauti naudojant autoriaus sukurtą Kaimo sodybų želdinimo kompozicinės ir meninės raiškos tyrimo metodiką. Kuriant šią metodiką buvo laikomasi mokslinio tyrimo programų sudarymo bendrųjų metodologinių principų, apimančių teorinį tyrimo pagrindimą, procedūrų aprašymą, duomenų rinkimą, statistinės ir teorinės analizės taikymą (Misius, 2012). Sodybos želdyno vertinimo kriterijais autorius pasirinko šiuos struktūrinius, erdvinius ir kompozicinius sodybos elementus: sodybos planą, kiemus, želdinių kompozicijas, želdinimo intensyvumą, vietinių medžių, krūmų ir gėlių asortimentus, svetimžemių



1 pav. Lietuvos kaimo sodybų skirstymas į tipus pagal pastatų statybos ir kaimo kraštovaizdžio istorinę periodą (pagal J. Bučą (1988, 2001) sudarė R. Misius)

Fig. 1. Types of Lithuanian rural homesteads according to building construction methods and rural landscape historical periods (by J. Bučas (1988, 2001), scheme by R. Misius)

krūmų asortimentą, gėlių darželių dislokaciją, gėlių lysvelių kompoziciją, lysvelių kraštų apipa-vidalinimą, vaismedžių sodą, vyšnyną, dekoratyvinį sodą, daržą, sodybos siluetą. Kiekvienas iš vertinimo kriterijų turi nustatytą skaičių vertės identifikavimo požymių, apibūdinančių juos meninės raiškos, dislokacijos, vietinio augalų asortimento ir ryšio su supančia aplinka atžvilgiu. Tyrimo metu vertinimo kriterijų (struktūrinių elementų) vertės identifikavimo požymiai apibūdinami skiriant didesnę dėmesį meninės raiškos priemonių išryškinimui menotyro kontekste. Sodybos želdyno vertinimo kriterijams ir vertės identifikavimo požymiams fiksuoti, struktūrinei ir lyginamajai analizėms bei statistiniam apdorojimui atlikti, buvo sudaryta unifikuota tirtų sodybų planinių-erdvinių struktūrų ir jų želdyno elementų vertinimo pagal nustatytus vertinimo kriterijus ir vertės požymius lentelė, kurioje eilės tvarka vertikalčiai pateikti sodybos vertinimo kriterijai ir vertės identifikavimo požymiai.

Kaimo sodybų želdinimo tradicijų tyrimai atlikti 2002–2010 m. Suvalkijos etnografinio regiono teritorijoje. Ištirta po 40 savaimingos (Misius, 2011) ir planingos (Misius, 2013) statybos vienkieminių sodybų. Tyrimams jos atrinktos remiantis Kaimo sodybų želdinimo kompozicinės ir meninės raiškos tyrimo metodikoje nurodytais atrankos principais. Parenkant sodybų kieki pritaikytas tikslinis grupės formavimo metodas (Smith, Glass, 1987; Kardelis, 2007). Vienkieminių sodybų lyginamoji analizė atlikta tirtų sodybų planinių-erdvinių struktūrų ir jų želdynų elementų vertinimo pagal nustatytus vertinimo kriterijus ir požymius eiliškumo tvarka.

TYRIMO REZULTATAI IR JŲ APTARIMAS

Sodybų planinė struktūra

Iš literatūros analizės žinoma, kad Suvalkijos valstiečiai savo sodybas kūrė Rytprūsių ūkininkų pavyzdžiu vienkieminėse sodybose, pastatus išdėstydami apie keturkampį kiemą, kurio jaukumas išryškėja tuomet, kai atstumai tarp pastatų atitinka vieno, dviejų ar trijų pastatų aukščius (Bertašiūtė, Misius, 2013). Iš tirtų savaimingos statybos vienkieminių sodybų 85,0 % rasta reguliaraus plano, 12,0 % su padrikumo elementais ir 2,5 % – laisvo plano (1 lentelė), o visos tirtos planingos statybos vienkieminės sodybos rastos reguliaraus plano, t. y. tiek pačios sodybos planas stačiakampis arba kvadratinis, tiek sodybos pastatai išdėstyti prie stačiakampio ar kvadratinio kiemo kraštinių. Skirtumus galima paaiškinti tuo, kad senosios vienkieminėms sodyboms statyti valstietis, remdamasis senomis tradicijomis, sodybai vietą rinkosi šalia gamtinių elementų: upelio, ežero, šlaito, pelkėtos vietos ar miško, kurie turėjo įtakos sodybos planinei struktūrai bei pastatų išdėstymui.

Po 1930 m. vienkieminėms sodyboms vietą nustatydavo matininkai, parinkdami toliau nuo gamtinių kraštovaizdžio elementų esančią lygią vietą ir statybai pamatuodami stačiakampį plotą. Tiriant vienkiemines sodybas visose rasti tiek švarieji, tiek ūkiniai kiemai. Tačiau gamybinių kiemų rasta daugiau (25,0 %) savaimingos statybos vienkieminėse sodybose, negu statytose po 1930 m. (15,0 %). Šį skirtumą tikriausiai lėmė laikotarpių trukmės netolygumas.

1 lentelė. Sodybų planinės-erdvinės struktūros palyginimas

Table 1. Assessment of the planned and three-dimensional structure of homesteads

Nr. No.	Vertinimo kriterijai Assessment criteria	Kodas Code	Vertės požymis Assessment symptoms	1820–1930 m.		1930–1940 m.	
				Vnt. Units	%	Vnt. Units	%
1.	Sodybos planas Homestead plan	001	Laisvas / Free	1	2,5	–	–
		002	Reguliarus / Regular	34	85,0	40	100,0
		003	Su padrikumo elementais With fragmentation elements	5	12,5	–	–
2.	Kiemai / Yards	004	Švarusis / Clean	40	100,0	40	100,0
		005	Ūkinis / Economic	40	100,0	40	100,0
		006	Gamybinis / Production	10	25,0	6	15,0

Želdinių kompozicija

Vertinant vienkieminių sodybų želdinių kompoziciją, po 1930 m. įkurtose sodybose 68,0 % jų želdiniai išdėstyti reguliariai, 32 % – mišriai (2 pav.), o padiriko sodinimo jau buvo atsisakyta, nors sodybose, įkurtose iki 1930 m., dar 20,0 % želdinta padrikai (3 pav.). Gausiau želdintos ūkininkų sodybos iki 1930 m. (47,0 %), negu prieškariumi (41,0 %) (2 lentelė).

Šią situaciją galėjo lemti dvi pagrindinės priežastys:

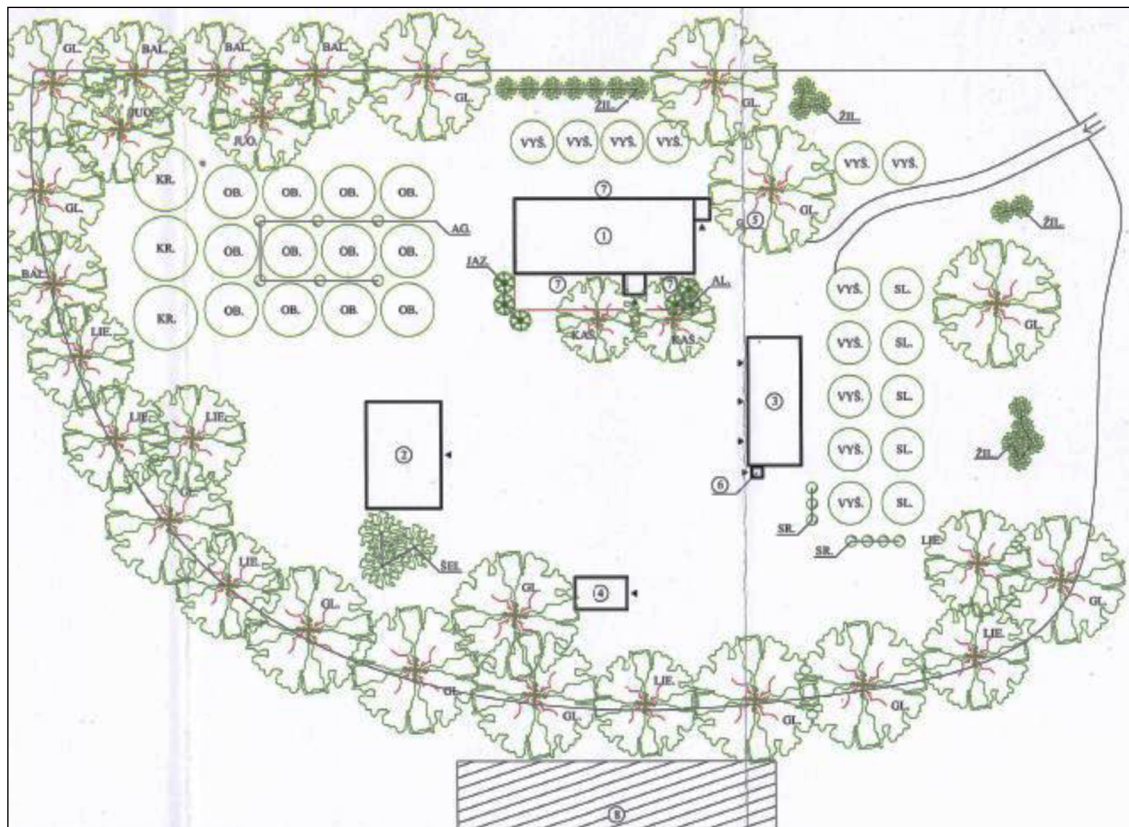
1) senesnėse sodybose daugiau suaugę (senesni) medžiai ir išsikeroję krūmai; daugiau prižėlę savaiminių medžių bei krūmų;

2) prieškarinio sodybų plotas kiek didesnis nei senesnių, todėl skaičiuojant želdinimo intensyvumą gaunamas mažesnis procentas, be to, daugelis

vienkieminių sodybų, statytų prieš patį II pasaulinį karą, liko neapsodintos apsauginiais želdiniais.

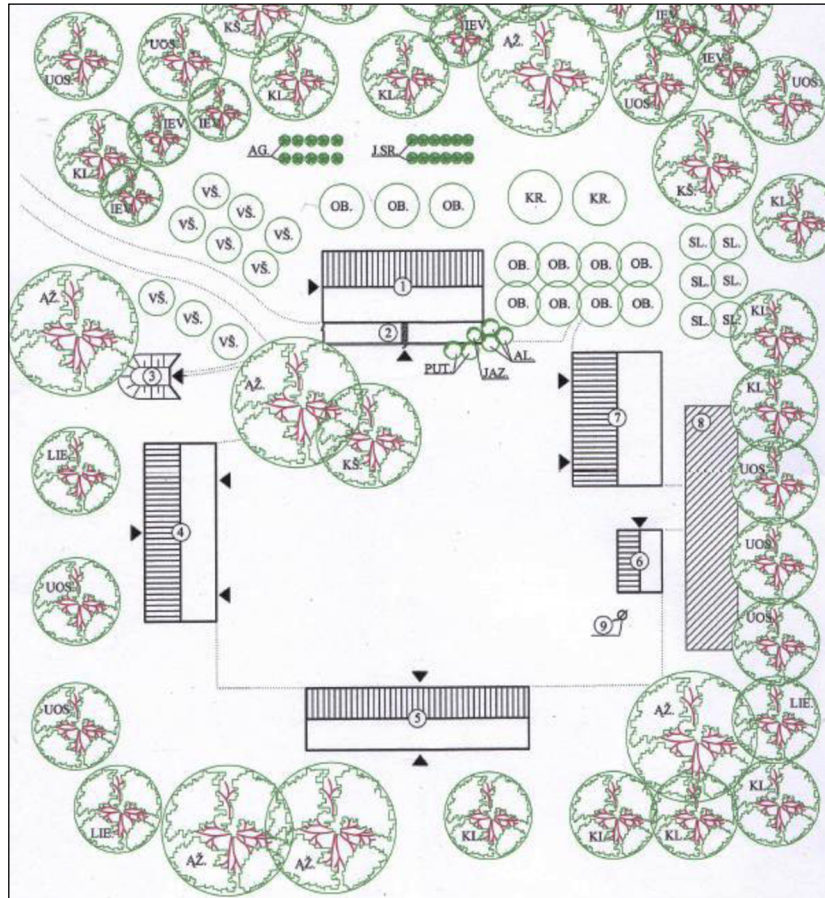
Sodybų želdiniai

Suvalkiečių vienkieminės sodybos dažniausiai apšodintos mažalapių liepų (*Tilia cordata* Mill.) eilėmis su paprastuoju ąžuolu (*Quercus robur* L.), paprastosios eglės (*Picea abies* (L.) Karst.), paprastojo klevo (*Acer platanoides* L.), paprastojo šermukšnio (*Sorbus aucuparia* L.), baltojo gluosnio (*Salix alba* L.) ir kitų lapuočių medžių priemaiša. Senesnėse vienkieminėse sodybose sodinta daugiau paprastųjų ąžuolų (77,0 %), kaštonų (35 %), paprastųjų uosių (55,0 %), negu prieškariumi įkurtose sodybose (3 lentelė). Tokia pat situacija ir su vietinių krūmų asortimentu, nes daugiau sodinta paprastojo lazdyno (*Corylus avellana* L.), paprastojo



2 pav. Vilkaviškio rajono Pajevonio miestelio (111-A1) Jono ir Uršulės Sniečkų sodybos, įkurtos 1936 m., pastatų ir sodo augalų geometrinės kompozicijos bei mišraus želdinimo planas: 1 – gyvenamasis namas; 2 – kluonas; 3 – tvartas; 4 – rūsys; 5 – šulinys; 6 – lauko tualetas; 7 – gėlių darželis; 8 – daržas (sud. J. Miklovienė)

Fig. 2. Jonas and Uršulė Sniečkus' homestead in Vilkaviškis District, Pajevonis Town (111-A1), established in 1936. The geometric compositions and mixed plantation plan of buildings and garden plants: 1 – house, 2 – barn, 3 – stable, 4 – basement, 5 – well, 6 – outdoor toilet, 7 – flower garden, 8 – kitchen-garden (compiled by J. Miklovienė)



3 pav. Marijampolės rajono Sūsniškų kaimo (112–B4) Birutės ir Ginto Dambrauskų sodybos, įkurtos apie 1900 m., pastatų geometrinės kompozicijos ir mišraus želdinimo planas su padrikumo elementais: 1 – gyvenamasis namas; 2 – gėlių darželis; 3 – rūsys; 4 – tvartas; 5 – kluonas; 6 – malkinė; 7 – svirnas; 8 – daržas; 9 – šulinys (sud. K. Naudžiūnaitė)

Fig. 3. Birutė and Gintas Dambrauskai's homestead in Marijampolė District, Susninkai Village (112–B4), founded in the early 1900s. The geometric compositions of buildings and mixed plantation plan with fragmentation elements: 1 – house, 2 – flower garden, 3 – basement, 4 – stable, 5 – stackyard, 6 – woodshed, 7 – barn, 8 – kitchen-garden, 9 – well (compiled by K. Naudžiūnaitė)

2 lentelė. Sodybų planinės-erdvinės struktūros palyginimas

Table 2. Assessment of the planned three-dimensional structure of homesteads

Nr. No.	Vertinimo kriterijai Assessment criteria	Kodas Code	Vertės požymis Assessment symptoms	1820–1930 m.		1930–1940 m.	
				Vnt. Units	%	Vnt. Units	%
3.	Želdinių kompozicija Planting composition	007	Padrika / Incoherent	8	20,0	–	–
		007a	Laisvaplanė / Free planning	–	–	–	–
		008	Reguliari / Regular	13	32,0	27	68,0
		009	Mišri / Mixed	19	48,0	13	32,0
4.	Želdinimo intensyvumo lygis Intensity level of planting	010	Žemas (30–45 %) / Low	–	–	–	41,0
		011	Vidutinis (46–55 %) / Medium	–	47,0	–	–
		012	Aukštas (56–70 %) / High	–	–	–	–
		012a	Labai aukštas (per 70 %) / Very high	–	–	–	–

3 lentelė. Sumedėjusių dekoratyviųjų augalų asortimento palyginimas

Table 3. Assessment of woody ornamental plants

Nr. No.	Vertinimo kriterijai Assessment criteria	Kodas Code	Vertės požymiai Assessment symptoms	1820–1930 m.		1930–1940 m.			
				Vnt. Units	%	Vnt. Units	%		
5.	Medžių asortimentas Trees	013	Ažuolas / Oak	31	77,0	23	57,5		
		014	Baltalksnis / Gray alder	3	7,0	5	12,5		
		015	Beržas / Birch	21	52,0	23	57,5		
		016	Bukas / Beech	–	–	–	–		
		017	Eglė / Fir	19	47,0	16	40,0		
		018	Gluosnis / Willow	16	40,0	12	30,0		
		019	Guoba / Elm	–	–	–	–		
		020	Ieva / Bird cherry	9	22,0	–	–		
		021	Juodalksnis / Alder	3	7,0	6	15,0		
		022	Kadagys / Juniper	8	20,0	8	20,0		
		023	Kaštonas / Chestnut	14	35,0	5	12,5		
		024	Klevas / Maple	20	50,0	22	55,5		
		025	Miškinė kriaušė Pear wood	–	–	1	2,5		
		026	Liepa / Lime	27	67,0	27	67,0		
		027	Maumedis / Larch	4	10,0	1	2,5		
		028	Miškinė obelis Wood apple	1	2,5	–	–		
		029	Pušis / Pine	2	5,0	4	10,5		
		030	Skroblas / Hornbeam	–	–	–	–		
		031	Šermukšnis / Rowan	9	22,0	4	10,5		
		032	Tuja / Thuja	9	22,0	8	20,0		
		033	Tuopa / Poplar	3	7,0	7	17,5		
		034	Uosis / Ash	22	55,0	13	32,0		
		035	Vikmedis / Acacia	3	7,5	3	7,5		
		036	Vinkšna / Elm	–	–	1	2,5		
		6.	Vietinių krūmų asortimentas Shrubs	037	Lazdynas / Nut	13	32,0	10	25,0
				038	Sausmedis / Honeysuckle	–	–	1	2,5
				039	Šeivamedis / Elder	1	2,5	–	–
				040	Žalčialunkis Daphne mezereum	2	5,0	1	2,5
				041	Erškėtis / Thorn	7	17,0	5	12,5
				042	Alyvos / Olive	28	70,0	26	65,0
		7.	Svetimžemių krūmų asortimentas Ornamental shrubs	043	Jazminas / Jasmine	23	57,0	24	60,0
				044	Putinas / Snowball tree	10	25,0	9	22,5
				045	Lanksva / Spiraea	2	5,0	–	–
				046	Radastas / Deutzia	–	–	1	2,5

žalčialunkio (*Daphne mezereum* L.) ir paprastojo erškėčio (*Rosa canina* L.). Panaši situacija yra ir su svetimžemių krūmų asortimentu, tačiau darželinis jazminas (*Philadelphus coronarius* L.) buvo populiariausias želdinantis planingos statybos vienkiemines sodybas.

Gėlių darželiai ir dekoratyviniai sodai

Senosiose sodybose gėlių darželiai rengti dažniau, palyginti su prieškariniu, švariajame kieme (95 %), po gyvenamojo namo langais ir prie įėjimo į namą (92,0 %) (4 lentelė). Nors geometrinės kompozicijos gėlių lysvelių procentas abiem

4 lentelė. Gėlių darželių vietos, kompozicijos ir lysvelių kraštų apipavidalinimo vertinimas

Table 4. Assessment of the flower garden places, composition and finishing of the row edges

Nr. No.	Vertinimo kriterijai Assessment criteria	Kodas Code	Vertės požymis Assessment symptoms	1820–1930 m.		1930–1940 m.	
				Vnt. Units	%	Vnt. Units	%
8.	Gėlių darželio vieta Flower garden place	049	Nuo gatvės pusės From the street side	1	2,5	2	5,0
		050	Švariajame kieme / Clean yard	38	95,0	26	65,0
		051	Po langais / Under the windows	37	92,0	33	82,0
		052	Prie įėjimo / At the entrance	37	92,0	24	60,0
		053	Rytinėje pusėje / The east side	10	25,0	8	20,0
		054	Pietinėje pusėje / The south side	22	55,0	24	60,0
		055	Prie namo galo At the end of the house	12	30,0	13	32,5
		056	Prie namo šono At the side of the house	26	65,0	27	67,5
		057	Dekoratyviniame sode Decorative garden	24	60,0	31	77,5
		058	Kitur / Elsewhere	8	20,0	2	5,0
9.	Gėlių lysvelių kompozicija Flower bed composition	059	Geometrinė / Geometric	36	90,0	36	90,0
		060	Laisvaplėnė / Free plan	-	-	4	10,0
		061	Mišri / Mixed	4	10,0	1	2,5
		062	Baltintais akmenėliais White flint	14	35,0	15	37,5
10.	Lysvelių kraštų apipavidalinimas Design of row edges	063	Pintomis vytelėmis Plaited wickerwork	3	7,5	4	10,0
		064	Smulkių gėlių apvadėliais Small flowers	5	12,0	1	2,5
		065	Lentomis / Board	-	-	-	-
		066	Plytomis / Brick	-	-	1	2,5
		067	Velėna / Turf	-	-	2	5,0
		068	Be apvadų / Without rims	15	37,0	16	40,0
		069	Kitaip / Other	-	-	-	-

laikotarpiams vienodas (po 90,0 %), tačiau fiksuojama jų kompozicijos laisvėjimo tendencija: senosiose sodybose 10,0 % lysvelių kompozicija buvo mišri, o laisvos kompozicijos nerasta, prieškarinio mišrios kompozicijos gėlių darželių aptikta tik 2,5 %, o laisvos – jau 10,0 %. Gėlių lysvelių kraštus tiek seniau, tiek ir vėliau tvirtino baltintais akmenėliais, pintomis vytelėmis, tačiau seniau daugiau mėgo sutvirtinti smulkių gėlių apvadėliais (12,0 %).

Senosiose vienkieminėse sodybose daugiau augino baltuosius bijūnus (85,0 %), dailiuosius auskarėlius (40,0 %), arbatines rožes (12,0 %), prieškarinio sodybose – šluotelinius flioksus (57,5 %), sodines našlaites (65,0 %), daugiametes saulutes (42,0 %), gvazdikinius serenčius (42,0 %), šiurpinius gvazdi-

kus (37,5 %), darželines tulpes (72,0 %), baltąsias lelijas (42,5 %) (5 lentelė).

Lietuvos kaimo sodybų želdinimo tyrimai parodė, kad dekoratyviniai sodai pirmiausiai pradėti formuoti suvalkiečių senosiose vienkieminėse ūkininkų sodybose, jiems skiriant didesnę plotą, negu reikėjo gėlių darželiams. Dekoratyviniai sodai rengti ne visose sodybose, nes iš visų abiejų laikotarpiams tirtų sodybų 75,0 % jau buvo įrengti. 45,0 % jų išlaikė geometrinį planą. Senosiose sodybose dekoratyviniai sodai be geometrinio plano dar buvo ir laisvo (8,0 %) bei mišraus (22,0 %) planavimo, o prieškarinio sodybose išliko 42,0 % geometrinio ir 30,0 % mišraus plano dekoratyvinių sodų. Tai reiškia, kad palaipsniui laisvo plano dekoratyvinių sodų buvo atsisakoma, o daugiau rengiama mišraus plano.

5 lentelė. Darželių augalų (gėlių) asortimento bei dekoratyvinių sodų kompozicinis vertinimas

Table 5. Composite assessment of plants in flower gardens and ornamental gardens

Nr. No.	Vertinimo kriterijai Assessment criteria	Kodas Code	Vertės požymis Assessment symptoms	1820–1930 m.		1930–1940 m.			
				Vnt. Units	%	Vnt. Units	%		
11.	Gėlių asortimentas Flowers	070	Astras / <i>Aster</i>	5	12,0	7	17,5		
		071	Auskarėliai / <i>Dianthus</i>	16	40,0	13	32,5		
		072	Bijūnas / <i>Peony</i>	34	85,0	26	65,0		
		073	Diemedis / <i>Absinth</i>	2	5,0	4	10,5		
		074	Flioksas / <i>Phlox</i>	16	40,0	23	57,5		
		075	Jurginas / <i>Dahlia</i>	22	55,0	26	65,0		
		076	Lelija / <i>Lily</i>	13	32,0	17	42,5		
		077	Mėta / <i>Mint</i>	2	5,0	7	17,5		
		078	Mirta / <i>Mirt</i>	–	–	–	–		
		079	Nasturtė / <i>Nasturtium</i>	10	25,0	9	22,5		
		080	Našlaitė / <i>Pansy</i>	14	35,0	26	65,0		
		081	Narcizas / <i>Narcissus</i>	20	50,0	20	50,0		
		082	Pelėžirnis / <i>Lathyrus</i>	10	25,0	14	35,0		
		083	Piliarožė / <i>Hollyhock</i>	10	25,0	12	30,0		
		085	Raktažolė / <i>Primrose</i>	9	22,5	9	22,5		
		086	Rezeta / <i>Mignonette</i>	4	10,0	2	5,0		
		087	Rožės / <i>Rose</i>	5	12,0	1	2,5		
		088	Rūta / <i>Rue</i>	31	77,0	31	77,5		
		12.	Dekoratyviniis sodas Ornamental garden	089	Saulutė / <i>Daisy</i>	5	12,0	17	42,0
				090	Serentis / <i>Marigold</i>	10	25,0	17	42,0
091	Smidras / <i>Asparagus</i>			10	25,0	6	15,0		
092	Gvazdikas / <i>Dianthus</i>			–	–	15	37,5		
093	Tulpė / <i>Tulip</i>			23	57,0	29	72,0		
094	Vilkdalgis / <i>Iris</i>			7	17,0	4	10,0		
095	Žiemė / <i>Periwinkle</i>			4	10,0	1	2,5		
096	Geometriniis / <i>Geometric</i>			18	45,0	17	42,0		
097	Laisvo plano / <i>Free plan</i>			3	8,0	–	–		
098	Mišraus plano <i>Mixed plan</i>			9	22,0	12	30		

Vaismedžių sodai

Nustatyta, kad senosiose vienkieminėse sodybose sodai buvo mažesni, negu prieškariniu, pavyzdžiui, Šakių rajone seniau sodai buvo maži (iki 10 vaismedžių) ir vidutiniai (11–15), o prieškariniu – dideli (16–20) ir labai dideli (per 20).

Dalyje Kauno rajono sodai išliko dideli ir labai dideli, o Vilkaviškio rajone – truputį sumažėjo, neliko labai didelių sodų. Bendrą vaismedžių skaičiaus, kartu ir sodų plotų padidėjimą lėmė taip vadinamųjų komercinių sodų atsiradimas, kai ūkininkai vaismedžių sodus veisė ne tik savo šeimos reikmėms patenkinti, bet ir vaisių pardavimui. Stebimos vaismedžių sodinimo tendencijos – nuo

padriko sodinimo link reguliaraus. Tyrimai parodė, kad tiek senesniu, tiek prieškariniu periodu dalis (po 25,0 %) vaismedžių sodų įveisti vaismedžius sodinant padrikai (6 lentelė). Nors senesnio periodo tirtų sodybų rasta 27,5 % mišriai (padrikai ir eilėmis) veistų vaismedžių sodų, tačiau prieškariniu tokio veisimo būdo buvo atsisakyta, nes 75,0 % sodybų sodų veisti eilėmis. Be to, taupydami žemę, seniau vaismedžius sodino ir ūkiniame kieme – 12,0 % tirtų sodybų, o prieškariniu – tik 2,5 %. Padriką vaismedžių sodinimą lėmė ilgą laiką plečiamas sodas: rudenį arba pavasarį iš turkaus parsiveždavo vieną kitą vaismedį ir pasodinant ten, kur rasdavo laisvesnės vietos. Sodinimas

6 lentelė. Vaismedžių, kaulavaisių sodų ir daržų kompoziciniai vertinimai

Table 6. Composite assessment of apple tree and stone-fruit orchards and kitchen-gardens

Nr. No.	Vertinimo kriterijai Assessment criteria	Kodas Code	Vertės požymis Assessment symptoms	1820–1930 m.		1930–1940 m.	
				Vnt. Units	%	Vnt. Units	%
		099	–	–	–	–	–
13.	Vaismedžių sodas Orchard	100	Sodinta padrikai / <i>Planted incoherently</i>	10	25,0	10	25,0
		101	Sodinta mišriai / <i>Mixed planting</i>	11	27,5	–	–
		102	Sodinta eilėmis / <i>Planted in rows</i>	19	47,5	30	75,0
		103	Sodinta ūkiniame kieme <i>In the economic yard</i>	5	12,0	1	2,5
14.	Vyšnynas Cherry orchard	104	Laisvos formos / <i>Free-form</i>	5	12,0	1	2,5
		105	Stačiakampis / <i>Rectangle</i>	6	15,0	5	12,5
		106	Sodinta eilėmis / <i>Planted in rows</i>	24	60,0	25	62,5
		107	Sodinta padrikai / <i>Planted incoherently</i>	5	12,5	4	10,0
15.	Daržas Kitchen-garden	108	Netaisyklingas / <i>Irregular</i>	2	5,0	1	2,5
		109	Stačiakampis / <i>Rectangular</i>	23	57,0	33	82,5
		110	Rytinėje sklypo dalyje <i>The eastern part of the site</i>	11	27,0	19	47,5
		111	Pietinėje sklypo dalyje <i>The southern part of the site</i>	14	35,0	6	15,0
		112	Vakarinėje sklypo dalyje <i>The western part of the site</i>	3	7,5	5	12,5

eilėmis parodo, kad sodai buvo veisiami planingai, vaismedžius sodinant visus vienu metu. Tai būdinga komerciniams sodams.

Sodybų siluetai

Tirtų vienkieminių sodybų siluetai vertinti vientisumo, sodybos elementų (medžių, vaismedžių

ir pastatų siluetai) ryškumo ir darnos su supančiu kraštovaizdžiu atžvilgiu. Vientisų sodybų siluetai daugiau rasta senosiose vienkieminėse sodybose (57,0 %), negu įkurtų po 1930 m. (35,5 %) (7 lentelė, 4 pav.). Vertinant sodybos elementų ryškumą duomenys panašūs: ryškesni medžių siluetai (77,0 %) senesnėse sodybose (senesni

7 lentelė. Sodybų siluetai kompoziciniai vertinimai

Table 7. Composite assessment of homestead silhouettes

Nr. No.	Vertinimo kriterijai Assessment criteria	Kodas Code	Vertės požymis Assessment symptoms	1820–1930 m.		1930–1940 m.	
				Vnt. Units	%	Vnt. Units	%
		113	Vientisas / <i>Integrity</i>	23	57,0	15	37,5
		114	Padrikas / <i>Irregular</i>	11	27,0	24	60,0
		115	Ryškūs medžių siluetai <i>Bold silhouettes of trees</i>	31	77,0	30	75,0
16.	Sodybos siluetai <i>Silhouettes of home- steads</i>	116	Ryškūs vaismedžių siluetai <i>Bold silhouettes of trees</i>	15	37,0	19	47,5
		117	Ryškūs pastatų siluetai <i>Bold silhouettes of buildings</i>	21	52,0	25	62,5
		118	Derantis su supančia aplinka <i>Matching the environment</i>	40	100,0	32	80,0
		119	Nederantis su aplinka <i>Unmatching the environment</i>	–	–	8	20,0



4 pav. Senųjų vienkieminių sodybų siluetai labai gerai derantys su aplinka: A – vientisas; B – vientisas natūralių želdinių fone

Fig. 4. *Silhouettes of the old homesteads in harmony with the environment: A – an integral silhouette, B – an integral silhouette with natural greenery background*

medžiai ir stambesni jų siluetai), ryškesni vaismedžių (47,5 %) ir pastatų (62,5 %) siluetai sodybose, įkurtose po 1930 m.: vaismedžių sodai veisti didesni, o siluetai – mažesnio vientisumo, todėl daugiau išryškėję kiti sodybų elementai. Senosios vienkieminės sodybos ir jų siluetai dera su supančiu kraštovaizdžiu, o iš visų tirtų po 1930 m. įkurtų sodybų, 20,0 % nederą su supančiu kraštovaizdžiu bemiškėse vietovėse arba ten, kur aplinkini-

niuose miškuose neauga paprastosios eglės (7 lentelė, 5 pav.).

Tokia situacija susidarė vykdant tų laikų oficialią agronomų ir matininkų rekomendaciją naujai įkurtų ūkininkų sodybų ribas želdinti paprastosiomis eglėmis, kurių lajos smailėjanti forma, simbolizuojanti agresyvumą, nesiderina su atvira supančia aplinka arba su natūraliais želdiniais, kuriuose jos neauga. Ypač šis dermės trūkumas išryškėja žiemą,



5 pav. Sodybų, statytų po 1930 m., siluetai: A – padrikas ir nederantis prie kraštovaizdžio; B – ekspresyvus

Fig. 5. *Silhouettes of homesteads built after 1930: A – irregular and unbecoming to the landscape, B – expressive*

sniegui užklojus laukus, kai baltame fone labai aiškiai išsiskiria sodybos siluetas savo niūria, tamsiai žalia spalva ir smailėjančių eglių viršūnėmis. Geriausiai siluetas dera prie aplinkos, kai jame dominuoja lapuočiai medžiai ir krūmai. Be to, sodybų siluetai, kuriuose dominuoja spygliuočiai, ypač paprastosios eglės, nėra būdingi senajam tradiciniam kaimiškajam kraštovaizdžiui.

Kalbama apie medžių estetinius ir emocinius ypatumus, kūginės formos medžiai, pvz., paprastoji eglė, žadina ne tik žvalumo ir dinamiškumo, bet ir atšiaurumo bei agresyvumo pojūtį (Armolaitis, 2003; Grikevičius, 2006; Navasaitis, 2008; Misius, 2012). Paprastosios eglės, kaip ir kiti spygliuočiai medžiai, seniau sodybose nebuvo sodinami, nes tikėta, kad kieno kieme auga eglė, tas žmogus visada turįs skolų (Senovinis kalendorius, 2008), suvalkiečiai eglę laiko skolų medžiu. Anot Č. Kudabos (1992), jeigu kraštovaizdyje vyrauja eglė, savo tamsiai žaliais siluetais žmogui sukelia melancholiją, net gali iššaukti depresiją, ypač vėlyvą rudenį. Etnokultūroje paprastoji eglė traktuojama dvejopai: ir blogu, ir geru medžiu.

Atlikta ir Suvalkijos etnografinio regiono sodybų struktūrinių elementų tyrimo rezultatų tarp rajonų ir savivaldybių bei senosios (1820–1930) ir planingos (1930–1940) statybos sodybų lyginamoji analizė. Lygintos Šakių, Vilkaviškio, Marijampolės, Prienų ir Kauno rajono dalies bei Kazlų Rūdos ir Kalvarijos savivaldybių teritorijose esančių sodybų dydis, želdinimo intensyvumas, gamybiniai kiemai, vaismedžių sodų dydis, daržų dislokacija ir sodybų siluetai vientisumas.

Tirtų senųjų vienkieminių sodybų dydis (užimamas plotas) atskirose vietovėse skirtingas. Vienose sodybose daugiau vietos skirta kiemui, kitose – sodui, pievai ar vandens telkiniui. Nemažai sodybos ploto užima ir apsauginiai želdiniai, ypač apsodintose pagal perimetrą dviejų–trijų medžių lajų pločio juosta. Iš tirtų sodybų mažiausią plotą užima Kalvarijos savivaldybės (0,30–0,40 ha) kalvotose ir Kazlų Rūdos savivaldybės (0,30–0,50 ha) miškingose vietovėse įkurtos sodybos (8 lentelės 1 eilutė). Kiek didesnę plotą užima Šakių (0,50–0,60 ha) ir Prienų rajono (0,50–0,75 ha) vienkieminės sodybos. Dar

8 lentelė. Savaimingos statybos vienkieminių sodybų struktūrinių elementų tyrimo rezultatų tarp Suvalkijos etnografinio regiono rajonų ir savivaldybių palyginimas (1820–1930 m.)

Table 8. A comparison of the results from research of the structural elements of spontaneous construction farmsteads in Suvalkija Region ethnographic districts and municipalities (1820–1930)

Nr. No.	Vertinimo kriterijai Assessment criteria	Suvalkijos etnografinio regiono rajonų ir savivaldybių pavadinimai Names of districts and municipalities in Suvalkija Ethnographic Region						
		Šakių r. Šakiai District	Kazlų Rūdos sav. Kazlų Rūda Municipality	Kauno r. Kaunas District	Vilkaviškio r. Vilkaviškis District	Marijampolės r. Marijampolė District	Kalvarijos sav. Kalvarija Municipality	Prienų r. Prienai District
1.	Sodybų vidutinis plotas ha Average area of homesteads, ha	0,55	0,40	0,75	0,75	0,75	0,35	0,62
2.	Sodybų želdinimo intensyvumas % Intensity of homestead plantation, %	47,0	31,0	54,0	47,0	43,0	48,0	55,0
3.	Gamybinis kiemas % Production yard, %	–	–	–	60	25	50	–
4.	Vaismedžių sodai, vaismedžių sk. Orchards, number of trees	5–10, 11–15	5–10, 11–15	16–20, daugiau over 21	16–20, daugiau over 21	16–20, daugiau over 21	5–10, 11–15	11– 15
5.	Daržai sodybos ribose % Kitchen-gardens in the homestead territory, %	40,0	–	57,0	40,0	40,0	100,0	–
6.	Siluetai vientisumas % Integrity of silhouettes, %	60,0	–	57,0	61,0	50,0	90,0	80,0

didesnio ploto yra Kauno, Vilkaviškio ir Marijampolės rajonuose tirtos sodybos: nuo 0,50 iki 1,0 ha.

Sodybų, įkurtų po 1930 m., mažiausią plotą užima Kazlų Rūdos miškuose stūksančios sodybos. Jų plotas – 0,15–0,22 ha, o įsikūrusių šalia miško esančiuose atviruose laukuose yra daug didesnis – nuo 0,60 iki 1,0 ha (9 lentelės 1 eilutė). Nedidelės ūkininkų vienkieminės sodybos yra ir Šakių (0,30–0,40 ha) bei Prienų rajonuose (0,55–0,65 ha), didesnės kūrėsi Marijampolės ir Kauno rajonuose (0,60–0,90 ha), didžiausios – Kalvarijos savivaldybėje (0,60–1,0 ha) ir Vilkaviškio rajone (0,60–1,0–1,2 ha).

Apskaičiavus sodybų želdinimo intensyvumą ir išvedus sąlyginį vidurkį, nustatyta, kad intensyviausiai želdintos Prienų ir Kauno rajonų vienkieminės sodybos (55 ir 54 %). Vidutiniškai želdintos Kalvarijos savivaldybės, Šakių ir Vilkaviškio rajonų sodybos (48 ir po 47 %), truputį mažiau

(43 %) – Marijampolės rajono sodybos (8 lentelės 2 eilutė). Mažiausiai (31 %) želdintos Kazlų Rūdos miškingumu pasižyminčios savivaldybės teritorijoje esančios vienkieminės sodybos. Planingos statybos vienkieminės sodybos vidutiniškai želdintos Šakių (47 %), Prienų (44 %) ir Marijampolės (46 %) rajonuose (9 lentelės 2 eilutė), mažiau – Kazlų Rūdos savivaldybėje (31 %), Kauno (41 %) ir Vilkaviškio (41 %) rajonuose tirtos sodybos, iš kurių esančios atvirose teritorijose – 50–60 % intensyvumu, esančios miške, prie miško ar prie natūralių vandens telkinių – apie 20 % intensyvumu.

Gamybiniai kiemai prie kalvės, malūno ar maniežo mechanizmams sukti senosiose vienkieminėse sodybose daugiausiai rengti Vilkaviškio rajone (60 %) ir Kalvarijos savivaldybėje (50 %), mažiausiai Marijampolės rajone – 25 % tirtų sodybų (8 lentelės 3 eilutė). Vienintelėje Kalvarijos savivaldybės teritorijoje ir vienu, ir kitu laikotarpiu

9 lentelė. Planingos statybos vienkieminių sodybų struktūrinių elementų tyrimo rezultatų tarp Suvalkijos etnografinio regiono rajonų ir savivaldybių palyginimas (1930–1940 m.)

Table 9. A comparison of the results from research of the structural elements of planned construction homesteads in Suvalkija Ethnographic Region districts and municipalities (1930–1940)

Nr. No.	Vertinimo kriterijai Assessment criteria	Suvalkijos etnografinio regiono rajonų ir savivaldybių pavadinimai Names of districts and municipalities in Suvalkija Ethnographic Region						
		Šakių r. Šakiai District	Kazlų Rūdos sav. Kazlų Rūda Municipality	Kauno r. Kaunas District	Vilkaviškio r. Vilkaviškis District	Marijampolės r. Marijampolė District	Kalvarijos sav. Kalvarija Municipality	Prienų r. Prienai District
1.	Sodybų vidutinis plotas ha Average area of homesteads, ha	0,25	0,40	0,75	0,80	0,70	0,80	0,60
2.	Sodybų želdinimo intensyvumas % Intensity of homestead plantation, %	47,0	31,0	41,0	41,0	46,0	40,0	44,0
3.	Gamybinis kiemas % Production yard, %	20	20	33	–	–	33	–
4.	Vaismedžių sodai, vaismedžių sk. Orchards, number of trees	16–20, daugiau over 21	16–20,	16–20, daugiau over 21	16–20	daugiau over 21	11–15	16–20
5.	Daržai sodybos ribose % Kitchen-gardens in the homestead territory, %	33,0	–	20,0	87,0	50,0	80,0	25,0
6.	Siluetų vientisumas % Integrity of silhouettes, %	33,0	–	30,0	50,0	25,0	70,0	25,0

buvo rengiami gamybiniai kiemai, ko negalima pasakyti apie Prienų rajoną, kuriame nerasta gamybinio kiemo nė vienoje iš tirtų sodybų. Šakių ir Kauno rajono bei Kazlų Rūdos savivaldybės teritorijose tirtose sodybose gamybinių kiemų nebuvo aptikta, tačiau planingos statybos metu įkurtose sodybose jau randami gamybiniai kiemai (9 lentelės 3 eilutė).

Šakių rajono senosiose sodybose vyrauja maži (iki 10) ir vidutiniai (iki 15) vaismedžių sodai (8 lentelės 4 eilutė). Panašaus dydžio sodai įveisti ir Kazlų Rūdos, Kalvarijos savivaldybėse bei Prienų rajone. Dideli (15–20) ir labai dideli (per 20) vaismedžių sodai veisti Kauno rajono ir Vilkaviškio savivaldybės sodybose. Tokio pat dydžio sodai veisti ir prieškarium (9 lentelės 4 eilutė).

Ne visose tirtų sodybų teritorijose rengti daržai. Apie 60 % Šakių, Vilkaviškio ir Marijampolės rajonų senosiose sodybose daržas rengtas šalia sodybos (8 lentelės 5 eilutė). Kauno rajone tirtų sodybų teritorijoje rasta daugiausia daržų – 57 %, Prienų rajone nė vienoje tirtoje sodyboje nebuvo daržo, o visose Kalvarijos savivaldybėje tirtose sodybose įrengti daržai, apsaugoti nuo vėjų. Prieškario laikotarpiu Kalvarijos savivaldybėje – 80 %, Marijampolės rajone – pusėje, Šakių rajone – trečdalyje, Prienų – ketvirtadalyje, Kauno ir Vilkaviškio rajonuose – penktadalyje tirtų vienkiaminių sodybų teritorijose rasta įrengta daržų (9 lentelės 5 eilutė). Kitų sodybų daržai įrengti už jų ribų.

Atlikus savaimingos ir planingos statybos vienkiaminių sodybų planinės-erdvinės struktūros ir želdinimo lyginamąją analizę, pažymėtina, kad sodybų planinė struktūra vystėsi reguliarumo link, nes sodyboms vietas pradėjo rinktis ūkinio sklypo centre, atokiau nuo natūralių vandens telkinių. Lygesnis reljefas sudarė palankesnes sąlygas statyti pastatus, buvo patogiau statyti didesnius objektus, sodybas želdinti ir sodus veisti tiesiomis eilėmis. Dėl to padidėjo sodybos užimamas plotas, atstumai tarp pastatų, daugiau skirta vietos kiemams bei vaismedžių sodams. Neišvengta ir praradimų. Mažiau sodinta vietinių stambių lapuočių medžių, kai kurių svetimžemių krūmų. Dėl to nukentėjo vienkiaminių sodybų siluetų vientisumas, o prieškarium sodybų pagal perimetrą apsodinimas paprastosiomis eglėmis penktadalio tirtų sodybų pažeidė siluetų dermę su supančiu kraštovaizdžiu.

IŠVADOS

1. Tiriant vienkiamines sodybas buvo rasti tiek švarieji, tiek ūkiniai kiemai. Tačiau gamybinių kiemų aptikta daugiau savaimingos statybos vienkiaminėse sodybose (25,0 %), negu statytose po 1930 m. (15,0 %). Šį skirtumą tikriausiai lėmė laikotarpių trukmės netolygumas. Be to, gamybiniai kiemai pirmiausiai kurti Vilkaviškio ir Marijampolės rajonų bei Kalvarijos savivaldybės teritorijose, turėjusiose glaudų teritorinį ir ekonominį ryšį su Rytprūsiais. Prieškario laikotarpiu gamybiniai kiemai kurti Šakių ir Kauno rajonų bei Kazlų Rūdos savivaldybės teritorijose. Šis faktas patvirtina, kad Suvalkijos ūkininkai ne tik sodybas kūrė Rytprūsių pavyzdžiu, bet iš jų perėmė žemės ūkio gamybos ir pagalbinių verslų techniką bei pažangias technologijas.

2. Lyginant abiejų laikotarpių vienkiaminių sodybų planinę ir erdvinę struktūrą nustatyta, kad padidėjo jų planinės struktūros (85,0–100 %) ir želdinimo kompozicijos (32,0–68,0 %) reguliarumas, tačiau sumažėjo sodybų želdinimo intensyvumas (47,0–41,0 %). Šią situaciją galima paaiškinti tuo, kad sodybose, įkurtose iki 1930 m., daugiau sodinta stambesnių medžių, pavyzdžiui, paprastųjų ąžuolų, uosių ir kaštonų, baltųjų gluosnių, daugiau augo savaiminių medžių ir krūmų. Be to, II pasaulinis karas sutrukdė gausiau apželdinti sodybas, o dalis jų liko be apsauginių želdinių. Senosios sodybos, būdamos gausiau apželdintos, laisvesnės planinės struktūros ir želdinių kompozicijos, pasižymi didesniu įvairumu ir jautumu. Planingos statybos sodybos, būdamos kiek didesnio ploto ir griežtesnės geometrinės kompozicijos, atrodo vienodesnės, geriau pritaikytos ekonominei veiklai ir saugesnės priešgaisrinio atžvilgiu.

3. Mažiausiai pakito gėlių darželių ir dekoratyvinių sodų kompozicijos, gėlių lysvelių kraštų apipavidalinimas ir gėlių asortimentas. Senosiose sodybose gėlių darželiai dažniau rengti švariajame kieme, o prieškarium vienkiaminėse sodybose didesnis dėmesys buvo skiriamas augalų bioekologiniams poreikiams (ypač saulėtesnei vietai) ir reprezentatyvumui, gėlynus rengiant dekoratyviniame sode, pastarąjį komponuojant daugiau mišraus plano. Gėlių asortimentas irgi įvairus: senosiose vienkiaminėse sodybose daugiau mėgstami baltieji bijūnai, paprastieji smidrai, arbatinės rožės, mėlynžiedžiai vilkdalgiai bei šliaužiančiosios žiemenės.

Žaliosios rūtos išliko populiariomis abiem laikotarpiais (senosiose sodybose populiarumu nusileido tik baltiesiems bijūnams).

4. Remiantis tyrimų duomenimis, galima teigti, kad Suvalkijos etnografinio regiono senosios vienkiaminės sodybos pasižymi siluetaų vientisumu. Geriausiai įvertinti Kalvarijos savivaldybėje (90 %) ir Prienų rajone (80 %) tirtų sodybų siluetai. Mažiau vientiso silueto sodybų rasta Šakių (60 %), Kauno (57 %), Vilkaviškio (61 %) ir Marijampolės (50 %) rajonuose. Prieškario laikotarpio tirtų vienkiaminių sodybų siluetaų vientisumas skurdesnis, negu senosiose vienkiaminėse sodybose. Pažymėtina, kad Kazlų Rūdos savivaldybėje tirtų vienkiaminių sodybų siluetai tiek vienu, tiek kitu laikotarpiu pasižymi padrikumu. Šią situaciją galima paaiškinti tuo, kad miškingoje vietovėje sodybos mažiau želdinamos, nes vėjus ten sulaiko natūralūs želdiniai.

Gauta 2013 07 01
Priimta 2013 10 07

LITERATŪRA

1. Andriušytė A. 2013. Įvadas. *Kaimo statyba: Vakarių Aukštaitija*. Vilnius. P. 4.
2. Andriušytė A. 2013. Tradicinė Suvalkijos architektūra. *Kaimo statyba: Suvalkija*. Vilnius. P. 5–6.
3. Bertašiūtė R., Misius R. 2013. Sodybų planavimas. *Kaimo statyba: Suvalkija*. Vilnius. P. 18.
4. Bučas J. 1988. *Lietuvos kaimo kraštovaizdžio raida ir istorinės vertybės*. Vilnius. P. 99–102.
5. Bučas J. 2001. Kultūrinių kraštovaizdžių sampratos kaita. *Konferencijos „Kultūrinių kraštovaizdžių apskaita ir apsauga“ konferencijos pranešimų medžiaga*. Kaunas: Technologija. P. 4–12.
6. Bučas J. 2005. Lietuvos kraštovaizdžio vizijos koncepcija. *Konferencijos „Lietuvos kraštovaizdžio vizija“ pranešimų medžiaga*. Kaunas: Technologija. P. 11–21.
7. Bumblauskas A. 2005. *Senosios Lietuvos istorija*. R. Pakalnio leidykla. 421 p.
8. Butkevičius I. 1971. *Lietuvos valstiečių gyvenvietės ir sodybos*. Vilnius. P. 67, 164.
9. *Europos kraštovaizdžių konvencija*. 2000. Florencija.
10. Kardelis K. 2007. *Mokslinių tyrimų metodologija ir metodai*. Šiauliai. P. 179–241.
11. Kudaba Č. 1992. Gamtos spalvų ir garsų byla. *Apie Lietuvos žemę*. Kaunas. 396 p.
12. Lowmianski H. 1929. *Przyczynki do kwestji najstarszych ksztzltow wsi litewskiej*. Wilno: Ateneum Wilenskie. P. 290–335.
13. Misius R. 2008. Kaimo kraštovaizdžio agroželdinių sistemos formavimosi istoriniai aspektai. *Mokslų taikomieji tyrimai Lietuvos kolegijose 2008/5*. Kaunas. P. 199–204.
14. Misius R. 2010. The need and possibilities of research on planting traditions in Lithuanian countryside farmsteads. *The Spaces of Creation. Scholar Research Journal*. No. 13. P. 63–77.
15. Misius R. 2011. Suvalkijos etnografinio regiono eksperimentinis senųjų vienkiaminių sodybų želdinimo tradicijų tyrimas. *Žemės ūkio mokslai*. T. 18(1). P. 35–45.
16. Misius R. 2012. *Želdinimo tradicijos Lietuvos valstiečių vienkiaminėse sodybose: veiklos paveldas meno tyrimu aspektu*. Daktaro disertacija. Kaunas. P. 64, 91–102.
17. Misius R. 2013. Suvalkijos etnografinio regiono planingos statybos vienkiaminių sodybų želdynų tyrimas. *Respublikinė mokslinė konferencija „Dekoratyviųjų ir sodo augalų sortimento, technologijų ir aplinkos optimizavimas“*: mokslo darbai. Mastaičiai. Nr. 4(9). P. 103–110.
18. Navasaitis M. 2008. *Medžiai ir krūmai parkams bei sodyboms*. Kaunas: Lututė. P. 14–16.
19. Pakalnis R., Venckus Z. 2012. *Kraštovaizdžio ekologija*. Šiauliai. 38 p.
20. Rosener W. 1993. *Valstiečiai Europos istorijoje*. Vilnius: Baltos lankos. P. 10–22.
21. Rūpas V., Vaitekūnas S. 1980. *Lietuvos kaimo gyventojai ir gyvenvietės*. Vilnius. 30 p.
22. *Senovinis kalendorius*. 2008. Mintis. 350 p.
23. Smith M., Glass G. 1987. *Research and Evolution in Education and the Social Sciences*. New Jersey.
24. Šapoka A. 1990. *Lietuvos istorija*. Vilnius. P. 449, 478–480.

Romualdas Misius

A COMPARATIVE ANALYSIS OF THE SPATIAL STRUCTURE AND PLANTING OF GREENERY IN SPONTANEOUS AND PLANNED CONSTRUCTION FARMSTEADS OF THE SUVALKIJOS ETHNOGRAPHIC REGION

S u m m a r y

All over the world, the authentic cultural values are perceived as a counterweight to globalization, which is seen as a local identity destructive force. Rural regeneration is seen as an opportunity to preserve the unique cultural heritage with people linked by family roots. The European Landscape Convention is an international agreement requiring the protection of natural and ethno-cultural heritage component – landscape as a reflection of human well-being and identity.

An interest of the European Union public in peasant culture and the countryside was caused by the threat to traditional farming, the risk of losing the old village and the growing environmental pollution. The old village symbolizes thoughtfulness and mutual assistance, respect and caring for nature, it reflects the state conservative position covering the ethno-cultural identity and national exclusiveness, which help offset the efforts of modernizing city lifestyle highlighted by a controversial trend: the alienation, the disappearance

in the crowd, anonymity, commercial sense, distancing from the nature. More and more people are seeking to break free from the hassle of city life and the obligations, to change an unacceptable urban society lifestyle for easier, natural and unrestricted rural way of life, corresponding to human nature, not just a continuation of family life and farming, but also fostering homesteads and planting traditions. Therefore it is necessary to spread the peasant homestead plantation tradition based on scientific research. To revive the farming and homestead plantation tradition is really necessary because the old generation of farmers are dying, and youth needs are changing in the direction of modern materialism. If we are familiar with older rural traditions and their key features, perhaps it will be easier for us to find a common language with the younger generation and a way to keep the traditions of farming and homestead greening.

This paper presents the research methodology of the composition and artistic expression of rural homestead plantation and the results of a comparative analysis of the spontaneous and planned construction homestead plantation tradition in the farmstead rural landscape historic period of the Suvalkijos Ethnographic Region.

Key words: countryside landscape, individual homestead, homestead greenery, planned and three-dimensional structure, plant combinations